

PROVAS	QUESTÕES	TURNO
Física	01 a 05	04/12/2022 (DOMINGO) das 09h15min às 14h15min
Biologia	06 a 10	
Matemática	11 a 15	
História	16 a 20	
Geografia	21 a 25	
Química	26 a 30	
Língua Portuguesa e Literatura	31 a 45	
Inglês/Espanhol	46 a 50	
Redação	-	

## LEIA ATENTAMENTE AS INSTRUÇÕES A SEGUIR.

01. Neste caderno, **constam cinquenta questões**, assim distribuídas: cinco questões de Física, cinco questões de Biologia, cinco questões de Matemática, cinco questões de História, cinco questões de Geografia, cinco questões de Química, quinze questões de Língua Portuguesa e Literatura Brasileira, cinco questões de Língua Inglesa ou Língua Espanhola e dois temas para Redação.
02. Caso este caderno esteja incompleto ou tenha qualquer defeito, solicite ao fiscal de sala que o substitua.
03. Encontra-se neste caderno a Tabela Periódica, que poderá ser útil para resolução de questões.
04. As questões de língua estrangeira (Inglês ou Espanhol) têm a numeração de 46 a 50. Você deve responder apenas àquelas referentes a sua escolha no ato da inscrição para este certame.
05. Não é permitido uso de livros, dicionários, apontamentos, apostilas, réguas, calculadoras ou qualquer outro material.
06. Durante as provas, você não deve se levantar sem permissão, nem se comunicar com outros candidatos.
07. A Redação deve ser escrita e entregue na folha oficial, separadamente.
08. A duração das provas é de **cinco horas**, já incluído o tempo destinado ao preenchimento do cartão de respostas oficial.
09. Você receberá um **cartão de respostas oficial**.
  - **O CARTÃO GABARITO:** de **preenchimento obrigatório**, é o documento que será utilizado para a correção das provas objetivas. **NÃO AMASSE NEM RASURE O CARTÃO**. Preencha-o com caneta esferográfica de **tinta azul** ou **preta**.
  - **O CARTÃO GABARITO** deve ser assinado obrigatória e exclusivamente no local indicado.
10. A desobediência a qualquer uma das recomendações constantes nas instruções e nos cartões de respostas poderá implicar anulação de sua prova.
11. Ao terminar a prova (no mínimo 2 horas), chame o fiscal de sala e lhe entregue as provas objetivas, o cartão de respostas oficial e a folha de Redação oficial.
12. Todas as normas do edital que regem este processo seletivo devem ser cumpridas rigorosamente.

Nome do candidato		Nº da identidade
Número da sala		
Assinatura		

## Física

### Questão 01

Sobre a face de um prisma de vidro, é incidido um raio de luz monocromática a um ângulo de  $45^\circ$ . Sabendo que esse prisma encontra-se imerso no ar ( $n = 1$ ) e que seu ângulo de refração é igual a  $60^\circ$ , qual das assertivas a seguir está correta, se o índice de refração para a referida radiação é igual a  $\sqrt{2}$ ?

- A. O ângulo de incidência na 2ª face será igual a  $r = 15^\circ$ .
- B. O desvio do raio dessa luz na 2ª face será  $\Delta_2 = 25^\circ$ .
- C. O desvio total do raio dessa luz, ao atravessar o prisma, será  $\Delta = 55^\circ$ .
- D. O ângulo de emergência dessa luz (refração na 2ª face) será igual a  $i = 30^\circ$ .
- E. O ângulo de refração e o desvio do raio dessa luz na 1ª face serão, respectivamente, iguais a  $r = 30^\circ$  e  $\Delta_1 = 15^\circ$ .

### Questão 02

Em uma avenida de Palmas-TO, um carro de passeio colide frontalmente com um caminhão. Sabendo que, após a colisão, os dois veículos permanecem juntos, julgue as proposições a seguir.

- I - O caminhão irá arrastar o carro de passeio.
- II - O carro de passeio irá arrastar o caminhão.
- III - O carro irá arrastar o caminhão, se a velocidade do caminhão for igual à metade de sua velocidade.
- IV - Se a massa do caminhão for apenas o triplo da massa do carro, o caminhão irá arrastar o carro.
- V - Somente é possível afirmar o que acontecerá se forem informadas as velocidades e as massas dos dois veículos, antes da colisão.

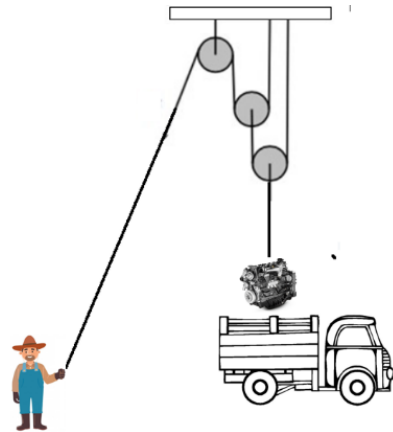
É correto o que se afirma apenas em

- A. I e IV.
- B. I.
- C. I e III.
- D. IV.
- E. V.

### Questão 03

Um motor encontra-se no solo. Para colocá-lo na carroceria de um caminhão, um fazendeiro utilizou o sistema de cordas e roldanas representado pela figura a seguir. Esse bloco possui massa igual a 600 kg. Sabendo-se que a altura da carroceria do caminhão é de 1,2 metros, considerando  $g = 10 \text{ m/s}^2$ , o

valor da intensidade da força que o fazendeiro deverá puxar a corda é de



- A. 6000 N
- B. 2000 N
- C. 750 N
- D. 1500 N
- E. 3000 N

### Questão 04

Uma bola é lançada verticalmente a partir do solo para cima a uma velocidade inicial igual a 50 m/s.

Considerando  $g = 10 \text{ m/s}^2$ , julgue as proposições a seguir, desprezando a resistência do ar.

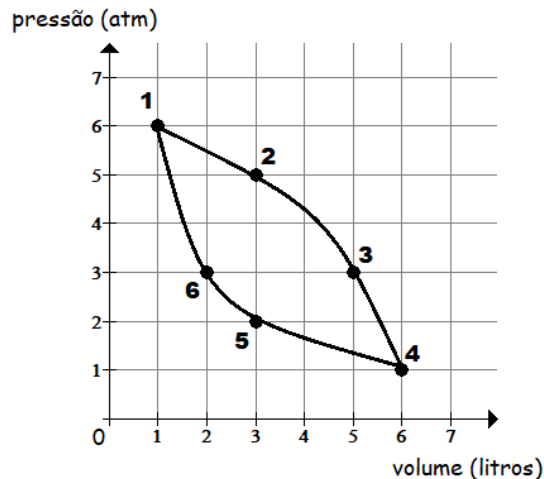
- I - O tempo de subida da bola para atingir a altura máxima será igual a 10 segundos.
- II - A altura máxima atingida pela bola será 150 metros.
- III - O tempo necessário para a bola atingir a altura igual a 120 metros é de 6 segundos.
- IV - O instante e o módulo da velocidade escalar em que a bola atinge o solo são, respectivamente, iguais a 20 segundos e 50 m/s.

É correto o que se afirma em

- A. apenas II e III.
- B. apenas I.
- C. apenas III.
- D. apenas II e IV.
- E. I, II, III e IV.

### Questão 05

No gráfico de pressão em função do volume a seguir, está representada uma transformação cíclica indicada pelos pontos 1 2 3 4 5 6 1 de uma certa massa de gás ideal.



De acordo com o gráfico, julgue as proposições a seguir.

- I - A transformação 4 5 6 1 é isotérmica.
- II - A transformação 1 2 3 4 é isotérmica.
- III - A temperatura do gás em 2 é maior que em 3.
- IV - A temperatura do gás em 1 é maior que em 4.
- V - Em cada ciclo, o gás recebe trabalho do ambiente e cede calor.

É correto o que se afirma apenas em

- A. I.
- B. I e III.
- C. II.
- D. III e V.
- E. V.

## Biologia

### Questão 06

Os ácidos nucleicos são macromoléculas de enorme importância biológica. Os seres vivos apresentam dois tipos de ácidos nucleicos chamados ácido desoxirribonucleico (DNA) e ácido ribonucleico (RNA). Já os vírus apresentam apenas um tipo de ácido nucleico, o DNA ou o RNA. O DNA é o repositório da informação genética a qual é copiada (ou transcrita) em moléculas de RNA mensageiro, cujas sequências de nucleotídeos contêm o código que estabelece a sequência dos aminoácidos nas proteínas. Por isso, a síntese proteica também é conhecida como tradução do RNA. Essa série de fenômenos representa o dogma central da biologia molecular que pode ser expresso da seguinte maneira:



Sobre a estrutura química dos ácidos nucleicos, analise as asserções a seguir.

I - A molécula de ácido nucleico é um polímero cujos monômeros são nucleotídeos ligados sucessivamente por diésteres. Nessas ligações, os fosfatos unem o carbono 2' da pentose de um nucleotídeo com o carbono 5' da pentose do nucleotídeo seguinte.

II - Nos ácidos nucleicos, existem dois tipos de pentoses: desoxirribose no DNA e ribose no RNA. A diferença entre esses carboidratos é que a desoxirribose tem um átomo de oxigênio a mais que a ribose.

III - As bases nitrogenadas encontradas nos ácidos nucleicos são de dois tipos: pirimidinas (dois anéis fundidos entre si) e purinas (um anel heterocíclico). No DNA, as pirimidinas são timina e citosina; e as purinas são adenina e guanina. No RNA, há uracila em vez de timina.

IV - Outra diferença entre os ácidos nucleicos é que a molécula de DNA contém duas cadeias de polinucleotídeos, enquanto o RNA geralmente se encontra com apenas uma cadeia de polinucleotídeos.

É correto o que se afirma apenas em

A. I, III e IV.

B. I, II e III.

C. II, III e IV.

D. IV.

E. II e IV.

### Questão 07

“O Projeto Tartarugas Marinhas (Tamar) foi criado, em 1980, pelo Instituto Brasileiro de Desenvolvimento Florestal (IBDF), que era a agência ambiental da época. Atualmente, esse projeto tem a missão principal de desenvolver ações de conservação e pesquisa com as tartarugas marinhas a fim de livrá-las das constantes ameaças de extinção e promover mudança no comportamento da sociedade. O projeto é reconhecido internacionalmente como uma das mais bem-sucedidas experiências de conservação marinha e é considerado modelo para programas e projetos do Brasil e de outros países, sobretudo, porque envolve as comunidades costeiras diretamente no seu trabalho socioambiental.”

Marcovaldi, et al. A conservação e pesquisa das tartarugas marinhas no nordeste brasileiro pelo Projeto Tamar. Pernambuco: Editora Universitária da UFRPE, 2016, p. 15 (Adaptado).

Sobre os Testudines e/ou Chelonia, é possível afirmar que

A. os animais pertencentes a esse grupo são as tartarugas marinhas e de água doce, os cágados de água doce, os jabutis terrestres e as tuataras terrestres.

B. esses animais apresentam placas ósseas dérmicas que se fundem, originando uma carapaça dorsal e um plastrão ventral rígidos que protegem o corpo.

C. as vértebras e as costelas, nesses animais, não se fundem à carapaça e ao plastrão; e as placas ósseas da carapaça são recobertas por escamas de origem epidérmica.

D. esses animais possuem dentes, além de apresentarem lâminas córneas usadas para macerar e arrancar pedaços de alimentos.

E. a reprodução dos animais que compõem esse grupo é feita por posturas de ovos com desenvolvimento interno, e os pais têm cuidado parental.

### Questão 08

Uma das certezas da vida é que todas as espécies da Terra se encontram e interagem com outras espécies. Essas interações têm consequências que afetam não somente os indivíduos, mas também populações e, essencialmente, a distribuição e a abundância das espécies. Em longo prazo, elas podem conduzir à mudança evolutiva em uma ou mais espécies interativas. Os ecólogos caracterizam as interações com base nos efeitos que as espécies têm umas sobre as outras.

podendo ser positivas (+), negativas (-) ou neutras (0), e se esse efeito é trófico (alimentar) ou não. Sobre essas interações biológicas, analise as asserções a seguir.

I - Predação é uma interação trófica em que o indivíduo de uma espécie mata e/ou consome indivíduos ou partes de indivíduos de outra espécie.

II - Competição é uma interação não trófica em que duas ou mais espécies se sobrepõem no uso de pelo menos alguns dos mesmos recursos limitantes requeridos.

III - Interações positivas são interações tróficas ou não tróficas em que pelo menos uma espécie se beneficia e nenhuma é prejudicada (amensalismo e comensalismo).

IV - O amensalismo é uma interação que ocorre quando um participante é prejudicado, mas o outro não é afetado.

É correto o que se afirma apenas em

A. I, II e IV.

B. I, III e IV.

C. II e III.

D. I e IV.

E. I e II.

### Questão 09

O desenvolvimento de plantas é controlado por meio de substâncias denominadas de fitormônios, que são produzidos em determinadas regiões e que migram para outros locais onde exercem o efeito da regulação do desenvolvimento vegetal. Sobre as principais funções exercidas pelos fitormônios, é possível afirmar que:

I - a Citocinina é responsável pelo alongamento celular, pela promoção do fototropismo, geotropismo e no desenvolvimento do fruto;

II - a Giberelina é responsável pela promoção da germinação das sementes e pelo desenvolvimento de brotos, bem como pela estimulação do alongamento de caule e folhas;

III - o Ácido abscísico é responsável pela promoção da dormência de gemas e sementes, pela promoção do envelhecimento de raízes e fechamento de estômatos;

IV - o Etileno é responsável pelo amadurecimento de frutos e pela promoção da deiscência foliar e do fruto.

É correto o que se afirma em

A. apenas II e III.

B. apenas I e IV.

C. apenas II e IV.

D. apenas I e II.

E. I, II, III e IV.

### Questão 10

A fotossíntese é uma das funções biológicas fundamentais das células vegetais. Por exemplo, a clorofila contida nos cloroplastos é capaz de absorver a energia que a luz solar emite como fótons e transformá-la em energia química. Esta, por sua vez, se acumula nas ligações químicas entre os átomos das moléculas alimentícias, produzidas com a participação do  $\text{CO}_2$  atmosférico. Em contrapartida, se analisarmos as etapas da respiração celular, em que a energia contida nas substâncias alimentícias é processada, veremos que, de certa maneira, a fotossíntese é um processo inverso da respiração celular. Inclusive, pode-se observar que cloroplastos e mitocôndrias têm muitas semelhanças estruturais e funcionais.

Sobre as etapas de reações da fotossíntese e respiração celular, analise as asserções a seguir e a relação proposta entre elas.

I - Nas fases finais das reações fotoquímicas da fotossíntese, é produzido **NADPH** (a partir de **NAD<sup>+</sup>**, **e<sup>-</sup>** e **H<sup>+</sup>**) e **ATP** (a partir de **ADP** e fosfato). Tais processos são semelhantes aos que ocorrem normalmente na fosforilação oxidativa da respiração celular.

#### PORQUE

II - Na fosforilação oxidativa, o fluxo de elétrons parte da **NADH** (ou **FADH<sub>2</sub>**) até o **O<sub>2</sub>** e é produzida **H<sub>2</sub>O**. Já nas reações de fotofosforilação da fotossíntese, ocorre o inverso, pois os elétrons fluem de **H<sub>2</sub>O**, previamente dissociada em **O<sub>2</sub>**, **H<sup>+</sup>** e **e<sup>-</sup>**, até a **NADPH**.

A respeito dessas asserções, assinale a opção correta.

- A. As asserções I e II são proposições verdadeiras, e a II é uma justificativa da I.
- B. As asserções I e II são proposições verdadeiras, mas a II não é uma justificativa da I.
- C. A asserção I é uma proposição verdadeira, e a II é uma proposição falsa.
- D. A asserção I é uma proposição falsa, e a II é uma proposição verdadeira.
- E. As asserções I e II são proposições falsas.

# Matemática

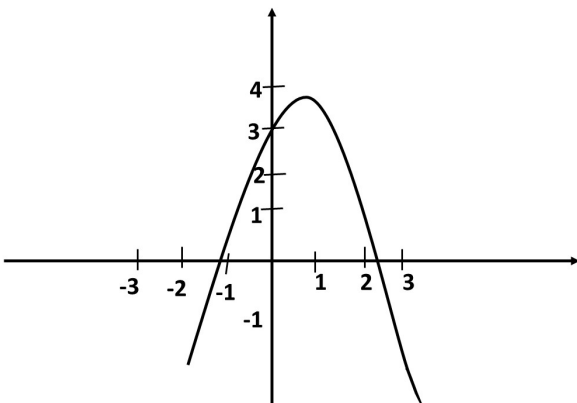
## Questão 11

Patrício encomendou a uma serralheria a produção de um recipiente no formato de um cilindro reto, com 2 m de altura e 1 m de diâmetro, de aço galvanizado liso. O serralheiro apresentou o seguinte orçamento: R\$ 90,00 por metro quadrado ( $m^2$ ) de aço e mais 60% da mão de obra em relação ao custo do material gasto para produzir o cilindro. Assim, Patrício deverá pagar que quantia? Para fazer o cálculo, adote:  $\pi = 3$ .

- A. R\$ 2.592,00
- B. R\$ 675,00
- C. R\$ 1.080,00
- D. R\$ 216,00
- E. R\$ 2.160,00

## Questão 12

O gráfico a seguir representa uma função  $f(x) = m \cdot x^2 + p \cdot x + q$ .



Analise as seguintes proposições.

- I - As raízes da função são números inteiros.
- II - O valor máximo é 3.
- III - A abscissa do vértice está entre 0 e 1.
- IV - O valor de  $q$  é 3.

É correto o que se afirma apenas em

- A. II e IV.
- B. III e IV.
- C. I, II e IV.
- D. IV.
- E. III.

## Questão 13

Três acadêmicos do curso de Sistemas de Informação da Unitins foram lanchar e descobriram que: Pedro e Bruna tinham, juntos, R\$ 115,00; Bruna e Andressa tinham, juntas, R\$ 113,00; já Pedro e Andressa tinham, juntos, R\$ 108,00. Então, a soma do dinheiro de Pedro, Bruna e Andressa é

- A. R\$ 168,00.
- B. R\$ 175,00.
- C. R\$ 187,00.
- D. R\$ 195,00.
- E. R\$ 205,00.

## Questão 14

Os valores a seguir foram coletados por alguns pesquisadores. Para que eles possam trabalhar, é necessário colocar os resultados em ordem crescente. Portanto, a ordem crescente dos

valores  $(\frac{3}{5}; 0, \bar{3}; 0,35; \frac{4}{3}; \frac{7}{6}; 1, \bar{9})$  é, respectivamente,

- A.  $(0, \bar{3}; 0,35; \frac{3}{5}; \frac{7}{6}; \frac{4}{3}; 1, \bar{9})$
- B.  $(\frac{3}{5}; \frac{4}{3}; \frac{7}{6}; 0, \bar{3}; 0,35; 1, \bar{9})$
- C.  $(\frac{4}{3}; \frac{3}{5}; \frac{7}{6}; 0, \bar{3}; 1, \bar{9}; 0,35)$
- D.  $(0, \bar{3}; 1, \bar{9}; 0,35; \frac{3}{5}; \frac{4}{3}; \frac{7}{6})$
- E.  $(0, \bar{3}; 1, \bar{9}; \frac{3}{5}; \frac{4}{3}; \frac{7}{6}; 0,35)$

## Questão 15

Em determinado jardim, existe um canteiro em forma de retângulo cujo perímetro é de 32 m; e lados  $a$  e  $b$ , com  $a < b$ . Para melhor dimensionar o jardim, foi retirado um quadrado de lado " $a$ ". O valor de  $a$  para que a área do novo canteiro seja a maior possível é

- A.  $a = 5m$
- B.  $a = 2m$
- C.  $a = 6m$
- D.  $a = 8m$
- E.  $a = 4m$

## História

### Questão 16

“Os governos do mundo ocidental contemporâneo se baseiam nos princípios da democracia, termo de origem grega: *demós* significando ‘povo’ e *cratos*, ‘poder’. Consolidado em Atenas, no século VI a.C, esse sistema deveria ser exercido por cidadãos preparados, conhecedores dos problemas da cidade onde viviam. Daí a importância que os gregos davam à educação e à formação dos cidadãos em sua sociedade.”

VICENTINO, Cláudio; DORIGO, Gianpaolo. *História Geral e do Brasil*. São Paulo: Scipione, 2013.

A civilização que constituiu a Grécia Antiga em suas diferentes etapas deixou um legado significativo para o mundo ocidental e é reconhecida por conferir importância à busca do conhecimento e por se preocupar com a educação. A partir do exposto, é correto afirmar que a educação

A. ficou conhecida, na Grécia Antiga, por buscar excelência, por dominar a retórica e a oratória, como também por aspirar ao aprimoramento do corpo e do espírito.

B. grega é reconhecida, historicamente, por influenciar outras civilizações como a educação medieval, por atravessar épocas e chegar intacta até os tempos atuais.

C. faz parte do legado significativo da Grécia Antiga para o mundo ocidental, favorecendo o acesso ao ensino para toda sociedade.

D. ficou conhecida na história da Grécia Antiga como a maior preocupação do filósofo Platão, que defendia o direito à formação para todos os cidadãos.

E. grega ficou conhecida, principalmente, por sua administração democrática e construção de escolas públicas.

### Questão 17

No início da colonização da América Portuguesa, Martim Afonso de Sousa implantou a formação de grupos de povoamento como plano de interiorização da colônia. Entretanto, logo percebeu que não daria certo devido à extensão da nova terra, ainda desconhecida. Para dar conta do processo de reconhecimento, foi utilizado outro método, conhecido e implantado em outras regiões do mundo, chamado de

A. núcleos de povoamento.

B. capitanias hereditárias.

C. capitanias de extração do pau-brasil.

D. núcleos de reconhecimento.

E. capitanias comerciais.

### Questão 18

Durante a colonização, a América Portuguesa recebeu os pa-

res jesuítas, que faziam parte da ordem Companhia de Jesus, criada em 1542, por Inácio de Loyola. Os jesuítas, que se tornaram conhecidos em toda a Europa e nas novas terras que estavam sendo colonizadas, tinham como principal objetivo:

A. catequizar, fundar missões utilizando o trabalho forçado indígena e divulgar a mensagem do evangelho.

B. catequizar, escravizar os indígenas, propagar a doutrina católica e construir as missões que se tornariam futuras cidades.

C. catequizar, propagar a doutrina católica, divulgar a mensagem do evangelho para os índios e qualquer outra pessoa.

D. catequizar os indígenas, utilizar o trabalho escravo africano em suas construções e fundar missões que se tornariam novas cidades.

E. catequizar todas as pessoas que tinham interesse no evangelho, inclusive os indígenas escravizados.

### Questão 19

O governo do presidente João Goulart (1960 a 1964) ficou conhecido pelo programa denominado Reformas de Base, que previa mudanças significativas para a época, como

A. fortalecimento dos laços políticos com os Estados Unidos (EUA), rompimento das relações diplomáticas com a União Soviética (URSS) e ilegalidade dos parlamentares comunistas com a cassação de seus mandatos.

B. plano de metas, conhecido também por desenvolvimentismo, que representaria o crescimento acelerado com grandes investimentos em áreas importantes para a modernização do país, principalmente no setor da indústria.

C. instalação de empresas estrangeiras focadas em produção de bens de consumo que popularizariam a compra de produtos que facilitariam a vida da população e representariam a modernização do cotidiano.

D. reforma agrária, direito ao voto para analfabetos e militares de baixo escalão, estatização de empresas concessionárias de serviços públicos e regulamentação dos lucros de empresas estrangeiras enviados para os países de origem.

E. popularização do ensino em todas as etapas, construção de moradias populares, controle dos lucros das grandes empresas estrangeiras, eleições indiretas para presidente e proibição da política alinhada com os militares.

### Questão 20

No século XV, o Oceano Atlântico passou a ser disputado por Portugal e Espanha por representar o caminho para novas terras a serem conquistadas. Essa disputa foi apaziguada pelo Papa Alexandre VI com a assinatura da Bula *Inter Coetera*, que, inicialmente, estabelecia uma linha imaginária que dividia o globo entre as duas nações, determinando que as terras

conquistadas do lado oriental pertenceriam a Portugal e, as do lado ocidental, à Espanha. Essa intervenção do Papa Alexandre VI foi alterada a pedido de Portugal, resultando na versão final do Tratado de

A. Santo Idelfonso, que confirmou a Bula *Inter Coetera* ao estabelecer a ilha de Santa Catarina para Portugal; e a Colônia de Sacramento, para a Espanha.

B. Madri, que destinaria as terras da costa africana para Portugal e as da América Central para a Espanha.

C. Badajós, firmado entre Portugal e Espanha, que incorporou definitivamente os Sete Povos das Missões ao Brasil.

D. Saragoça, em que Portugal e Espanha delimitaram suas zonas de influência na Ásia e reclamavam para si as ilhas daquela região.

E. Tordesilhas, que estendeu a divisão do globo entre Portugal e Espanha a 370 léguas das ilhas do Arquipélago de Cabo Verde.

## Geografia

### Questão 21

Ao observar uma paisagem geográfica, tem-se a impressão de que seu relevo foi sempre assim. Entretanto, sua superfície sofreu alterações ao longo do tempo geológico como consequência de ações de forças ou agentes internos e externos. Atualmente, o ser humano é o principal agente modificador do relevo.

Analise as afirmações referentes a exemplos da ação humana no relevo.

I - Nos EUA, a cidade de Las Vegas, importante cidade turística pelos cassinos e pelo polo industrial do país, teve grandes parcelas de áreas aterradas para implantação de empresas nacionais, tais como: Toyota, Honda e Fiat de automóveis; Siemens de eletrônica e a Phillips de produtos eletrônicos.

II - No Brasil, é possível citar, como exemplos da ação humana na modificação do relevo, a construção de estradas, túneis, viadutos, pavimentação de ruas e avenidas, extração de minérios, entre outras extrações de riquezas naturais.

III - Na Holanda, aumentou-se a área do país a fim de conquistar grandes porções do mar por meio de aterros, os chamados Polders, nos quais os habitantes do território holandês plantam cereais, legumes e flores.

IV - No Brasil, o aterro do Flamengo, no Rio de Janeiro, é exemplo da ação do homem sobre o relevo. Por meio do aterro de uma parte do mar, foi possível ampliar o continente e aumentar a área disponível para construções.

V - Na cidade de Tóquio, capital do Japão, devido ao grande número de habitantes que já não cabe no território, foi aterrado um terço da baía de Tóquio.

É correto o que se afirma em

A. apenas III, IV e V.

B. apenas I, II e III.

C. apenas I, III, IV e V.

D. apenas II, III, IV e V.

E. I, II, III, IV e V.

### Questão 22

No âmbito da diversidade biológica, o Brasil é campeão mundial graças à extensão de seu território e aos diversos climas que contribuem para as diferenças ambientais as quais caracterizam os seus biomas.

Analise as afirmativas a seguir.

I - O Brasil abriga relevante parte da maior floresta tropical do planeta – a Floresta Amazônica, com mais de 30 mil espécies vegetais, e a maior planície inundável – o Pantanal, além de diversos biomas, como o Cerrado, a Caatinga e a Mata Atlântica, que contribuem para a extraordinária variedade biológica.

II - A costa brasileira possui uma série de ecossistemas que incluem recifes de corais, dunas, manguezais, estuários e lagoas. Mas a maioria das novas espécies ameaçadas no Brasil estão na Mata Atlântica, no Cerrado e na Amazônia.

III - O Brasil conta com a flora mais diversa do mundo, mas desmatamento, queimadas, tráfico de animais, despejo inadequado de produtos químicos no meio ambiente e ocupação de grandes áreas contribuem para a perda da diversidade biológica.

IV - A Mata Atlântica é considerada um *hotspot* (ponto quente, em inglês), termo usado pelos cientistas para designar os lugares que, além de apresentarem alto grau de diversidade biológica e endemismo, devem ser especialmente protegidos devido à ameaça pela atividade humana.

V - Além da Mata Atlântica, o Cerrado perdeu parte da paisagem original devido à expansão agropecuária em estados como Mato Grosso e, na região do Matopiba, é considerado um *hotspot*.

É correto o que se afirma em

A. apenas II, III, IV e V.

B. apenas I, II e III.

C. apenas II e III

D. apenas I, II e V.

E. I, II, III, IV e V.

### Questão 23

Para determinar a localização de regiões, países, estados ou mesmo cidades, baseando-se na rosa-dos-ventos, é preciso ter alguns cuidados. Por exemplo, para localizar as cidades no Brasil, é necessário estabelecer um ponto de referência.

Assim, tomando como referência Brasília (capital do Brasil), no centro do país, as cidades de Belém (PA) e de Curitiba (PR) estão localizadas, respectivamente:

- A. Nordeste (NE) e Sudeste (SE).
- B. Norte (N) e Sul (S).
- C. Norte (N) e Sudeste (SE).
- D. Noroeste (NE) e Sudoeste (SO).
- E. Leste (L) e Oeste (O).

### Questão 24

Com base em conhecimentos sobre cada Termo ou Assunto e sua definição, relacione a segunda coluna com a primeira.

#### COLUNA 1

- 1. Biotecnologia
- 2. Agronegócio
- 3. Globalização
- 4. Blocos Econômicos
- 5. Desconcentração Industrial

#### COLUNA 2

( ) As mudanças na migração estão ligadas à transferência de indústrias do Sudeste brasileiro para outras partes do país, bem como das regiões metropolitanas para o interior. Essa transformação tem sido impulsionada pela guerra fiscal e pela busca das empresas por custos menores e atrai trabalhadores para outros lugares.

( ) É uma das bases da economia nacional, responsável por um quarto do Produto Interno Bruto (PIB) e com grande participação nas exportações. Além da pecuária e da agricultura, também compreende a cadeia formada pelos demais setores industriais e de serviços ligados a essas atividades – como a fabricação de fertilizantes e a indústria do couro.

( ) Agrupamentos de nações reunidas com o objetivo de facilitar a circulação de mercadorias entre membros. Sob a economia globalizada, ajudam a abrir as fronteiras de cada nação ao livre fluxo de capitais. Classificam-se em zona de livre-comércio, união aduaneira, mercado comum e união econômica e monetária.

( ) É o conjunto de técnicas utilizadas para o melhoramento de plantas, animais e micro-organismos por seleção e por cruzamentos naturais. Sua versão moderna caracteriza-se pela alteração da composição genética dos organismos vivos, por isso é chamada de engenharia genética.

( ) Salto ocorrido no fim do século XX, no processo de interdependência entre governos, empresas e movimentos sociais. O termo descreve uma situação propiciada pela internet, de troca instantânea de informações e consequente fechamento de negócios pela facilidade em promover realocações de fábricas e, sobretudo, pela integração mundial do mercado financeiro, que opera unificado nos quatro cantos do globo.

De acordo com a associação da Coluna 1 e Coluna 2, assinale a alternativa correta, quando lida de cima para baixo.

- A. 5, 2, 4, 1, 3.
- B. 3, 1, 5, 2, 4.
- C. 2, 5, 3, 1, 4.
- D. 4, 5, 1, 3, 2.
- E. 1, 2, 3, 4, 5.

### Questão 25

#### Texto 1

“As estruturas geológicas são definidas como o conjunto de rochas que estão em determinada região. Essas rochas foram formadas ao longo do tempo, há milhares e milhões de anos, e devido principalmente à ação de agentes modificadores, se tornaram diferentes estruturas. São três os tipos de estruturas geológicas classificadas atualmente: escudos cristalinos, bacias sedimentares e dobramentos modernos. A estrutura geológica do Brasil é constituída por escudos cristalinos, bacias sedimentares e terrenos vulcânicos. Tal estrutura é distinta do restante da América do Sul, em que há dobramentos modernos. De acordo com a formação geológica, é possível afirmar que o Brasil apresenta, basicamente, dois tipos de estruturas geológicas: escudos cristalinos e bacias sedimentares.”

Disponível em: [https://www.educabras.com/enem/materia/geografia/geografia\\_fisica/aulas/geologia\\_do\\_brasil\\_estrutura\\_geologica\\_do\\_brasil](https://www.educabras.com/enem/materia/geografia/geografia_fisica/aulas/geologia_do_brasil_estrutura_geologica_do_brasil). Acesso em: 21 out. 2022.

#### Texto 2 (mapa)



Disponível em: <https://infoenem.com.br/estudando-os-diferentes-tipos-de-estruturas-geologicas/>. Acesso em: 21 out. 2022.

Sobre a estrutura geológica do Brasil, avalie as assertivas a seguir.

I - Os escudos cristalinos constituem 64% da área brasileira. Eles foram formados nas eras paleozoica, mesozoica e cenozoica (terciária e quaternária) e são ricos em hidrocarbonetos.

II - Bacias sedimentares constituem 36% da área brasileira e pertencem à formação arqueozoica. São áreas economicamente importantes para o país, pois nelas se encontram minerais metálicos.

III - A geologia do Brasil se destaca mundialmente pela quantidade e diversidade dos recursos minerais existentes no subsolo brasileiro. A exploração de tais recursos faz do país um importante produtor de bens minerais.

IV - O Brasil apresenta base estrutural cristalina, antiga e rígida.

É correto o que se afirma apenas em

- A. I e II.
- B. II e IV.
- C. I e IV.
- D. III e IV.
- E. I, II e IV.

## Química

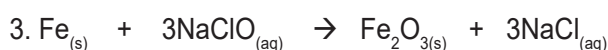
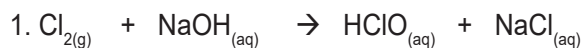
### Questão 26

Um vazamento de gás tóxico matou uma mulher e deixou três pessoas internadas na madrugada do dia 5 de outubro na cidade de Pontal-SP.

A névoa matou dezenas de animais dentro de uma serraria no bairro, que também continha toneladas de chapas de aço que acabaram enferrujadas pelo gás tóxico.

Um professor quis demonstrar o efeito do cloro na presença de ferro. Demonstrou teoricamente o que ocorre quando o cloro é colocado em solução de hidróxido de sódio (reações 1 e 2). Para isso, mergulhou uma esponja de aço em água sanitária ou solução de hipoclorito de sódio (reação 3).

Veja a seguir a sistematização das reações.



Analise as afirmações a seguir.

- I - O cloro é um agente oxidante somente em 3.
- II - Ocorre uma reação ácido-base na reação 2.
- III - O ferro cede elétrons.
- IV - Ocorre a formação do ácido hipocloroso na primeira reação.

V - O ferro sofre variação de NOx de 0 (zero) para +3, portanto, ele oxida.

É correto o que se afirma em

- A. apenas I e III.
- B. apenas II e III.
- C. apenas II, III, IV e V.
- D. apenas I, III, IV e V.
- E. I, II, III, IV e V.

### Questão 27

**O EDTA Tetrassódico** atua como agente quelante nas indústrias de metal, papel e polpa, têxtil e outros segmentos da indústria química. Essa substância consegue complexar metais em uma proporção de 1:1 e é comercializada de acordo com as informações na sua ficha de segurança de produtos químicos (FISPQ):

**Fórmula:**  $\text{C}_{10}\text{H}_{12}\text{N}_2\text{O}_8\text{Na}_4 \cdot 4\text{H}_2\text{O}$

**Massa molar:** 452,0 g/mol

**CAS:** 64-02-8

**Aspecto:** Pó branco cristalino

**Solúvel em:** Água

**Grau:** Industrial

Qual o percentual aproximado em massa de água de hidratação desse produto?

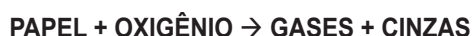
Obs.: considerar 100% de pureza; massas molares (g/mol) de C=12, H=1, N=14, O=16, Na=23.

- A. 84,0%
- B. 16,0%
- C. 4,0%
- D. 96,0%
- E. 19,0%

### Questão 28

A Lei de Conservação da Massa ou Lei de Lavoisier demonstra que, nas reações de combustão, as massas de todas as substâncias envolvidas permanecem inalteradas. A massa pesada no início, antes da reação, é a mesma do final desde que a reação seja feita em um recipiente fechado.

Analise a representação abaixo e considere que a reação ocorre em sistema fechado.



A quantidade de oxigênio é

- A. 11g
- B. 7g
- C. 1g
- D. 21g
- E. 0g

### Questão 29

Um motorista conduzia seu veículo na avenida Teotônio Segurado, na cidade de Palmas-TO, quando ouviu um barulho de explosão na parte traseira do carro. Ao abrir o porta-malas, descobriu que um aerossol, tipo *spray*, havia explodido. A partir dessa situação, analise pela lei geral dos gases o que pode ter ocorrido.

- A. A explosão ocorreu por possível vazamento do conteúdo do aerossol.
- B. A explosão ocorreu porque houve aumento da pressão interna do frasco de aerossol devido à pressão elevada do porta-malas porque o carro estava em movimento.
- C. Explodiu por conta da redução da pressão interna do gás.
- D. O aerossol explodiu por conta da elevação de temperatura que faz a pressão interna do frasco de aerossol aumentar.
- E. A explosão ocorreu por conta da efusão de gases do ambiente externo para o interior do frasco de aerossol.

### Questão 30

Cláudia, que é manicure, estava incomodada com os prejuízos pela quantidade de acetona que tem gastado durante seu trabalho. Senhora Antimônia, que é química, decidiu entender o porquê do gasto excessivo para poder ajudar. Então, perguntou à manicure como ela utilizava o produto.

Cláudia explicou que abria o frasco, despejava um pouco em um pratinho e embebia o algodão para fazer a remoção dos esmaltes das unhas de suas clientes.

Para que Cláudia não gaste tanta acetona, senhora Antimônia deve orientar:

- A. evitar a retirada da acetona do frasco e colocar no pratinho e não manter em altas temperaturas, pois a temperatura e a área superficial elevadas contribuem para a evaporação da acetona.
- B. colocar a acetona em um prato frio, pois a temperatura elevada é o que provoca a evaporação da acetona.
- C. não utilizar acetona em dias quentes porque a temperatura de ebulição da acetona é alta.
- D. congelar a acetona para evitar sua sublimação.
- E. as ligações de hidrogênio da solução de acetona (propanona  $\text{CH}_3\text{COCH}_3$ ) são fracas e, por isso, deve evitar-se sua exposição ao ar livre.

## Língua Portuguesa e Literatura Brasileira

Texto para as questões 31 a 34.

### O que é ser feliz?

Segundo o dicionário, felicidade é o estado de quem é feliz, um sentimento de bem-estar e contentamento. Os filósofos associam a felicidade com o prazer, com os sentimentos e emoções. Segundo Aristóteles, a felicidade seria o equilíbrio e harmonia, e a prática do bem. Para Epicuro, a felicidade ocorre através da satisfação dos desejos. Para Pirro de Élia, a felicidade acontecia através da tranquilidade. Para o filósofo indiano Mahavira, a não violência era um importante aliado para atingir a felicidade plena. Para o filósofo chinês Lao Tsé, a felicidade poderia ser atingida tendo como modelo a natureza. Já Confúcio acreditava na felicidade devido a harmonia entre as pessoas. No budismo, a felicidade ocorre através da liberação do sofrimento e pela superação do desejo, através do treinamento mental.

Para Immanuel Kant, a felicidade é a condição do ser racional no mundo, para quem, ao longo da vida, tudo acontece de acordo com o seu desejo e vontade. Para Friedrich Nietzsche a felicidade é frágil e volátil. E complementava, a melhor maneira de começar o dia é, ao acordar, imaginar se nesse dia não podemos dar alegria a pelo menos uma pessoa. Segundo Albert Einstein, uma vida calma e modesta traz mais felicidade do que a busca do sucesso combinada com uma constante inquietação. Por outro lado, Hannah Arendt introduziu o conceito de felicidade pública com a participação pública nas questões políticas, da possibilidade de reunião, da alegria do discurso, da possibilidade de persuadir e ser persuadido, a liberdade pública de agir em conjunto.

O psiquiatra Sigmund Freud defendia que todo indivíduo é movido pela busca da felicidade, mas essa busca seria uma coisa utópica, uma vez que para ela existir, não poderia depender do mundo real, onde a pessoa pode ter experiências como o fracasso, portanto, o máximo que o ser humano poderia conseguir, seria uma felicidade parcial.

Diante dessa imensidão conceitual do significado da felicidade, não me atrevo a questionar nenhum dos conceitos acima reproduzidos. No entanto, penso que é legítima a pergunta que dá título a esse artigo: O que é ser feliz? A inspiração para surgir esse questionamento está ligado a uma experiência real que tive recentemente e que passo a descrever.

Recebi em minha residência uma parente brasileira que há alguns anos foi morar em Israel. Ela veio acompanhada da filha mais nova nascida em Israel que tem 2,5 anos. A criança domina três línguas: hebraico, inglês e português o que reforça o potencial cognitivo dos primeiros anos de vida. Inicialmente a criança no colo da mãe não queria fazer interação e pedia para ir embora. Para iniciar uma comunicação com ela, cantei, ri e fiz até uma mágica. Sucesso total. A criança não parou. Parecia uma boneca de corda, cantava, dançava, sorria. Ela rodopiava, como se fosse um pião.

De repente, enquanto rodopiava, gritou: “Eu estou feliz”. Fiquei emocionado e arrepiado, admirando o sorriso encantador

da criança. Nos dias que seguiram a essa cena não saía de minha cabeça e procurei refletir um pouco sobre a felicidade. Percebi que, apesar de pouco tempo de vida, aquela criança me ensinava que o sentimento de felicidade se concretizava através da interação humana e a linguagem da arte, música e dança.

Apreendi que a palavra felicidade, deve ser usada no plural. Existem inúmeras formas de felicidade. Não é por acaso na canção de aniversários, a palavra é usada no plural (muitas felicidades, muitos anos de vida). Apreendi também que poder ter a interação com uma criança é uma forma pura e cristalina de ser feliz. No episódio que relatei, a felicidade foi mútua. A criança não teve barreiras para expressar os seus sentimentos e eu não a imitei gritando, pois estou limitado para obedecer às regras sociais.

É pertinente lembrar dois pensamentos de Carlos Drummond de Andrade: «Há duas épocas na vida, infância e velhice, em que a felicidade está numa caixa de bombons»; «Ser feliz sem motivo é a mais autêntica forma de felicidade». Foi o que aconteceu, de repente, com o convívio com aquela encantadora criança. Vou lembrar-me dela como uma fada da felicidade. Que maravilha se todas as crianças pudessem ser como ela. Poderíamos imaginar um futuro glorioso e feliz para a humanidade, que hoje carece de felicidades.

Disponível em: [www.correiobraziliense.com.br/opiniao/2022/08/5031237-artigo-que-e-ser-feliz.html](http://www.correiobraziliense.com.br/opiniao/2022/08/5031237-artigo-que-e-ser-feliz.html). Acesso em: 10 nov. 2022.

### Questão 31

Em relação aos conceitos de felicidade apresentados no texto, podemos afirmar que:

I - entre os filósofos mencionados, defende-se a ideia de que a felicidade está relacionada a uma vida tranquila, modesta, com a prática de boas ações;

II - há filósofos que defendem a ideia de que a felicidade está no alcance do sucesso;

III - Epicuro e os budistas têm a mesma ideia de felicidade;

IV - para Nietzsche, a felicidade é algo instável;

V - para Freud, a felicidade plena é uma utopia.

Estão corretas as assertivas

- A. apenas I e IV.
- B. apenas I, III e IV.
- C. apenas I, II, IV e V.
- D. apenas I, IV e V.
- E. I, II, III, IV e V.

### Questão 32

Segundo o texto, podemos afirmar que:

I - o autor menciona vários filósofos para construir a base de

seu ponto de vista em relação ao que é felicidade para ele;

II - a pergunta “O que é ser feliz?” surgiu a partir da afirmativa de uma criança de 2,5 anos: “Eu estou feliz”;

III - a criança israelita ensinou ao autor que existem “felicidades”;

IV - segundo o autor, os adultos têm barreiras para expressar os seus sentimentos;

V - o autor defende a ideia de que o ser humano é feliz apenas quando é criança e quando alcança a velhice.

Estão corretas as assertivas

- A. apenas I, II e IV.
- B. apenas I, II e III.
- C. apenas II, III e IV.
- D. apenas II e III.
- E. I, II, III, IV e V.

### Questão 33

Acerca do uso da vírgula, analise as afirmativas a seguir e marque a alternativa correta.

- A. Na frase “Nos dias que seguiram a essa cena não saía de minha cabeça e procurei refletir um pouco sobre a felicidade”, deve-se usar a vírgula depois do adjunto adverbial de tempo.
- B. Na frase “Aprendi que a palavra felicidade, deve ser usada no plural”, a vírgula está empregada adequadamente.
- C. As vírgulas na frase “Segundo Aristóteles, a felicidade seria o equilíbrio e harmonia, e a prática do bem” estão empregadas adequadamente.
- D. No trecho “De repente, enquanto rodopiava, gritou”, a segunda vírgula está empregada inadequadamente.
- E. O trecho “mas essa busca seria uma coisa utópica, uma vez que para ela existir, não poderia depender do mundo real” não apresenta problemas no emprego da vírgula.

### Questão 34

Acerca dos conectivos presentes no texto, assinale a alternativa correta.

- A. O valor semântico de “mas” no trecho “Freud defendia que todo indivíduo é movido pela busca da felicidade, **mas** essa busca seria uma coisa utópica” corresponde a “contudo”.
- B. O termo grifado em “O psiquiatra Sigmund Freud defendia **que** todo indivíduo é movido pela busca da felicidade” é pronome relativo.
- C. Em “mas essa busca seria uma coisa utópica, **uma vez que** [...] não poderia depender do mundo real”, o termo grifado indica uma finalidade.
- D. Em “Percebi que, apesar de pouco tempo de vida, aquela criança me ensinava”, há um conector de proporcionalidade.
- E. O valor semântico de “pois” em “A criança não teve bar-

reiras para expressar os seus sentimentos e eu não a imitei gritando, **pois** estou limitado para obedecer às regras sociais” é de conclusão.

### Questão 35

Analise as frases.

- I - Ontem, Maria entregou o relatório a sua chefe. Ontem, Maria entregou o relatório à sua chefe.
- II - Ontem, Maria passou a noite no meu apartamento. Ontem, Maria passou à noite no meu apartamento.
- III - Ontem, Maria foi até a faculdade para entregar os trabalhos. Ontem, Maria foi até à faculdade para entregar os trabalhos.
- IV - Ontem, Maria cheirava a flor de romã. Ontem, Maria cheirava à flor de romã.

Entre os pares apresentados, a estrutura frasal em que se verifica alteração de sentido da segunda frase em relação à primeira está contida em

- A. apenas II.
- B. apenas II e IV.
- C. apenas I e III.
- D. apenas II e III.
- E. I, II, III e IV.

Texto para as questões 36 a 38.

### Positividade tóxica: felicidade exposta nas redes sociais pode afetar saúde mental

Por Aline Brito

#### Se sente triste e insatisfeito com a própria vida ou corpo? O conteúdo consumido no *Instagram* pode ser o culpado

Imagine estar vivendo um dos piores momentos da vida. Para se distrair e tentar desconectar da realidade, você decide acessar uma rede social, como o Instagram, e se depara com pessoas que se dizem alegres o tempo todo, e outras que chegam a ofertar “fórmulas” prontas para encontrar a felicidade.

Essa foi a realidade que muitas pessoas enfrentaram durante a pandemia. O Brasil adoeceu nos últimos dois anos, e não apenas do vírus *Sars-CoV-2*, mas mentalmente.

Paralelamente, os brasileiros estão passando cada vez mais tempo nas redes sociais. Segundo estudo divulgado pela plataforma Cupom Válido, o país só fica atrás das Filipinas e da Colômbia no ranking de nações que mais ficam em sites como Facebook, Instagram e Twitter. Mas muitas vezes o que o usuário encontra nas plataformas pode deixá-lo ainda mais deprimido.

Foi o caso da Gabriela de Oliveira, de 29 anos. Na última década, ela enfrentou momentos terríveis. Desde então, viveu

altos e baixos.

No processo em busca da cura para todas as dores físicas e emocionais, Gabriela se deparou com uma realidade diferente da dela, carregada de um esforço exagerado para parecer perfeita: influenciadores digitais, coaches e até usuários “comuns” das redes sociais que pregam a felicidade a todo custo.

“Seja foda em 10 passos’, ‘aprenda a resignificar’, ‘aprenda a ter inteligência emocional’, ‘deixe de ser uma pessoa que reclama’, ‘você precisa ser maduro e evoluído, porque eu sou maduro e evoluído’. É insuportável a maneira como julgam saber o que se passa na vida das pessoas e a maneira como se julgam no direito de dizer como as pessoas devem se sentir”, diz Gabriela. Essas afirmações e fórmulas para encontrar a felicidade a qualquer custo acabam gerando um efeito rebote e podem causar depressão, ansiedade, distorção da autoimagem, entre outros transtornos.

Não é errado buscar a felicidade ou parecer bem nas redes sociais. O problema é a necessidade em expor uma “felicidade” a qualquer custo, ou até mesmo exigir que outras pessoas estejam bem o tempo todo. Apesar de ainda não existir produção teórica robusta sobre a chamada “positividade tóxica”, as primeiras publicações sugerem que ela pode ser descrita como “rejeição, negação ou deslocamento de qualquer reconhecimento de estresse, negatividade e possíveis características incapacitantes do trauma”, explicou a pesquisadora e mestre em psicologia, Carla Furtado.

Esse incentivo constante e a tendência excessiva de ver apenas o lado bom de algo e não compreender a emoção que acompanha a experiência podem gerar distúrbios mentais.

Esse mal-estar causado pelas redes sociais é inegável, e Gabriela sentiu na pele essa relação. “Nunca vi tanta hipocrisia, falsidade e superficialidade num só lugar”, assegurou Gabriela.

Disponível em: <https://www.correiobraziliense.com.br/ciencia-e-saude>. Acesso em: 9 nov. 2022 (Adaptado).

### Questão 36

A respeito da reportagem publicada no Correio Brasiliense, que trata da felicidade exposta nas redes sociais, pode-se inferir que:

I - as fórmulas expostas nas redes sociais para encontrar a felicidade causam diversos problemas para as pessoas, como tristeza, distúrbios, e também afetam a saúde mental, por isso não devemos considerá-las;

II - o título, o lide e o sexto parágrafo do texto da reportagem alertam para a possibilidade de as fórmulas expostas nas redes sociais para encontrar a felicidade causarem problemas como tristeza, distúrbios, e afetarem a saúde mental das pessoas;

III - as pessoas deveriam abster-se de procurar a felicidade e de parecer bem nas redes sociais, pois isso pode levar outras pessoas à infelicidade por não se sentirem tão felizes e satisfeitas com a própria vida;

IV - os estudos sobre a “positividade tóxica” estão no início, mas já há resultados que levam a crer que a busca da felicidade a qualquer custo e a exigência de que todos estejam bem o tempo todo podem trazer problemas relacionados à saúde

mental.

É correto o que se afirma em

- A. apenas II.
- B. apenas I, II e IV.
- C. apenas II e IV.
- D. apenas III e IV.
- E. I, II, III e IV.

### Questão 37

Analise o trecho a seguir.

“Apesar de ainda não existir produção teórica robusta sobre a chamada ‘positividade tóxica’, as primeiras publicações sugerem que ela pode ser descrita como ‘rejeição, negação ou deslocamento de qualquer reconhecimento de estresse, negatividade e possíveis características incapacitantes do trauma’, explicou a pesquisadora e mestre em psicologia, Carla Furtado.”

No trecho em análise, está presente uma oração subordinada adverbial

- A. final, que introduz uma oração que expõe a finalidade, o objetivo de uma ação presente em outra oração.
- B. consecutiva, que apresenta uma consequência, um desdobramento de uma informação presente em outra oração.
- C. causal, que inicia a oração que expressa a razão de um determinado acontecimento exposto em outra oração.
- D. concessiva, que introduz uma oração na qual se percebe um fato diverso, mas não capaz de anular o que foi estabelecido na outra oração.
- E. conformativa, que introduz uma oração que expressa uma concordância, uma associação com o que está contido na outra oração.

### Questão 38

Coesão é a ligação harmônica entre duas partes, utilizada como forma de obter um texto claro e compreensível. Consiste no uso correto das articulações gramaticais e conectivos que permitem a ligação harmoniosa entre orações, termos, períodos e parágrafos de um texto. É essencial para a construção de um bom texto, pois permite o sequenciamento das ideias de modo lógico, facilitando a leitura do texto.

Sobre a coesão textual, analise os trechos a seguir.

I - “Essa foi a realidade que muitas pessoas enfrentaram durante a pandemia. O Brasil adoeceu nos últimos dois anos, e não apenas do vírus *Sars-CoV-2*, mas mentalmente.” (segundo parágrafo)

“Essa” estabelece coesão por pronominalização (pronomes demonstrativo) e se refere ao exposto no parágrafo anterior (primeiro parágrafo).

II - “Foi o caso da Gabriela de Oliveira, de 29 anos. Na última década, ela enfrentou momentos terríveis. Desde então, viveu altos e baixos.” (quarto parágrafo)

“Ela” estabelece coesão por pronominalização (pronomo pessoal) e se refere a Gabriela. (mesmo parágrafo)

III - “Essas afirmações e fórmulas para encontrar a felicidade a qualquer custo acabam gerando um efeito rebote e podem causar depressão, ansiedade, distorção da autoimagem, entre outros transtornos.” (sexto parágrafo)

“Essas” estabelece coesão por pronominalização (pronomo demonstrativo) e se refere à maneira como as pessoas julgam saber o que se passa na vida das outras e como se julgam no direito de dizer como devem se sentir.

IV - “‘Nunca vi tanta hipocrisia, falsidade e superficialidade num só lugar’, assegurou Gabriela.”(Nono parágrafo)

“Num só lugar” estabelece coesão por substituição (locução adverbial) e se refere a qualquer lugar que Gabriela frequente, seja em redes sociais ou mesmo fora delas.

É correto o que se afirma em

- A. I, II, III e IV.
- B. apenas I, II e III.
- C. apenas II e III.
- D. apenas I, II e IV.
- E. apenas I e II.

Texto para as questões 39 e 40.

### **CRIANÇAS ÍNDIGOS E CRISTAIS: SAIBA MAIS SOBRE O TEMA NO CONTEXTO ESCOLAR**

De forma geral, o termo “criança índigo e cristal” é utilizado para descrever crianças que a parapsicologia acredita serem especiais. Defensores dessa crença dizem que os “índigos”, também conhecidos como “crianças cristais”, fazem parte de uma nova geração que possui algumas habilidades especiais. Esses pequenos, segundo tais conhecimentos, têm por objetivo a implantação de uma “nova era” dentro da Humanidade.

Com origem com a parapsicóloga, sinesteta e psíquica Nancy Ann Tappe, a nomenclatura “criança índigo” surgiu em meados dos anos 70. Tappe começou a perceber que muitas crianças nasciam com suas auras “índigas”. Nelas, a aura tem predominância da cor azul índigo. Já em 1998, a ideia foi popularizada com o lançamento do livro “As crianças índigo: as novas crianças chegaram”, escrito por Lee Carroll e Jan Tober. Mas foi no ano de 2002, no Havaí, que ocorreu uma conferência internacional sobre crianças índigos.

Em contraposição a essa enxurrada de conteúdos produzidos, Sarah Whedon W. escreveu um artigo. Datado de 2009, no material, ela acusa pais de rotular seus filhos como “índigo” e “cristal”. Nesse intuito, eles estariam utilizando-se do termo para justificar o comportamento indevido de seus filhos. Em vários casos, diagnosticados, inclusive, como crianças com Transtorno de Déficit de Atenção e Hiperatividade (TDAH).

Especialistas em saúde mental também demonstraram preocupação. Eles estariam preocupados por rotular uma criança como “índigo ou cristal”, já que diversas vezes isso não as ajuda de fato. Inclusive, visto como uma negação, o comportamento tende a retardar o diagnóstico e tratamento adequado que poderia ajudar a criança.

Consideradas com dons especiais e até mesmo sobrenaturais, crianças índigo e cristais são crianças que possuem altas habilidades. Possuem ainda um alto quociente de inteligência e grande capacidade de intuição. Demonstram resistência a regras rígidas e tentativa de controle. Todavia elas costumam apresentar bons resultados em escolas convencionais.

Tober e Caroll criticam ainda o uso de medicações para essas crianças. Vistas por alguns como índigos e cristais, e pela comunidade escolar com crianças com TDAH, a educação domiciliar acaba sendo uma alternativa comumente adotadas.

Disponível em: <http://www.connectescolas.com.br/blog/crian231as-indigos-e-cristais-saiba-mais-sobre-o-tema-no-contexto-escolar>. Acesso em: 1 set. 2022 (Adaptado).

### **Questão 39**

O texto “Crianças índigos e cristais: saiba mais sobre o tema no contexto escolar” tem por objetivo

- A. afirmar ao leitor que as crianças índigos ou cristais têm dons especiais e os pais precisam de ter cuidado, porque às vezes elas são incompreendidas.
- B. explicar ao leitor que as crianças índigos ou cristais são pessoas especiais e que precisam de uma atenção diferenciada, principalmente nas escolas.
- C. expor ao leitor os conceitos relacionados às crianças índigos ou cristais e comparar posicionamentos de especialistas sobre a rotulação de crianças com esses termos.
- D. aconselhar o leitor para que se atente aos sinais que uma criança índigo ou cristal pode apresentar para que ela não seja discriminada no ambiente escolar.
- E. convencer o leitor de que as crianças índigos ou cristais, por terem dons especiais, devem ser identificadas e tratadas de forma diferenciada, pois são a nova geração transformadora.

### **Questão 40**

Sobre os aspectos gramaticais e seus respectivos contextos, analise as assertivas.

I - No trecho “De forma geral, o termo ‘criança índigo e cristal’ é utilizado para descrever crianças que a parapsicologia acredita serem especiais”, a oração destacada é subordinada adjetiva restritiva, porque restringe/delimita o significado de seu antecedente “crianças”.

II - No mesmo trecho “De forma geral, o termo ‘criança índigo e cristal’ é utilizado para descrever crianças que a parapsicologia acredita serem especiais”, poder-se-ia acrescentar a vírgula

após “crianças”, pois não alteraria seu significado.

III - No trecho “Consideradas com dons especiais e até mesmo sobrenaturais, crianças índigo e cristais são crianças que possuem altas habilidades. **Possuem** ainda um alto quociente de inteligência e grande capacidade de intuição. **Demonstram** resistência a regras rígidas e tentativa de controle. Todavia elas costumam apresentar bons resultados em escolas convencionais”, os verbos em destaque apresentam sujeitos indeterminados por estarem na terceira pessoa do plural.

IV - No trecho “Inclusive, visto como uma negação, o comportamento tende a retardar o diagnóstico e tratamento adequado que poderia ajudar a criança”, há problema de concordância verbal, posto que o verbo deve concordar com seu sujeito.

É correto o que se afirma em

- A. apenas I e II.
- B. apenas I e IV.
- C. apenas II e III.
- D. apenas I e III.
- E. I, II, III e IV.

**Texto para as questões de 41 e 42.**

**I. Trecho de “O poeta na última hora da sua vida” (Gregório de Matos)**

“Meu Deus, que estais pendente em um madeiro,  
Em cuja lei protesto de viver,  
Em cuja santa lei hei de morrer  
Animoso, constante, firme e inteiro.”

**II. Trecho de “Marília de Dirceu” (Tomás Antônio Gonzaga)**

“Depois que nos ferir a mão da morte,  
Ou seja neste monte, ou noutra serra,  
Nossos corpos terão, terão a sorte  
De consumir os dois a mesma terra.  
Na campa, rodeada de ciprestes,  
Lerão estas palavras os pastores:  
‘Quem quiser ser feliz nos seus amores,  
Siga os exemplos que nos deram estes’”.

**Questão 41**

Em relação ao conteúdo dos trechos dados e ao movimento literário a que pertencem, analise as assertivas a seguir.

I - O trecho I trata da religiosidade, um dos temas abordados no Barroco, marcado por contrastes, dualidades e excessos.

II - O trecho II trata da vida pastoril, tema recorrente nas obras

do Arcadismo, movimento marcado pela busca da beleza na simplicidade das coisas.

III - O trecho I trata da angústia do ser humano, tema também abordado no Romantismo, marcado por figuras de linguagem, estilo exuberante e decorativo.

IV - O trecho II trata da tristeza da morte, tema recorrente nas obras do Realismo, movimento conhecido por “cortar o inútil” e evitar exageros.

É correto o que se afirma em

- A. apenas I e IV.
- B. apenas I e II.
- C. apenas II e III.
- D. apenas III e IV.
- E. I, II, III e IV.

**Questão 42**

No que se refere aos autores dos trechos apresentados, analise as afirmações.

I - Gregório de Matos Guerra, alcunhado de Boca do Inferno, foi advogado e poeta no Brasil Colônia. É considerado um dos maiores poetas do Barroco em Portugal e no Brasil e o mais importante poeta satírico da literatura em seu tempo.

II - Tomás Antônio Gonzaga, cujo nome adotado no Arcadismo é Dirceu, foi um jurista, poeta e ativista político da Inconfidência Mineira.

III - Gregório de Matos Guerra e Tomás Antônio Gonzaga são contemporâneos e suas obras são muito similares, pois abordam temas relacionados à vida, como religiosidade, amor, sofrimento da alma.

IV - Gregório de Matos Guerra é autor de poesias lírico-filosóficas, sacras, satíricas, eróticas e pornográficas. O escritor atacava o governo, os fidalgos e o clero.

V - A expressão em latim *inutilia truncat*, que significa “cortar o inútil”, inspira a evitar os exageros considerados inúteis para manter o equilíbrio, presente nas obras de Tomás Antônio Gonzaga.

É correto o que se afirma em

- A. apenas II, III e IV.
- B. apenas I, IV e V.
- C. apenas III, IV e V.
- D. apenas I, II, IV e V.
- E. I, II, III, IV e V.

**Questão 43**

Leia o poema a seguir.

### Com licença poética (Adélia Prado)

Quando nasci um anjo esbelto,  
desses que tocam trombeta, anunciou:  
vai carregar bandeira.  
Cargo muito pesado pra mulher,  
esta espécie ainda envergonhada.  
Aceito os subterfúgios que me cabem,  
sem precisar mentir.  
Não tão feia que não possa casar,  
acho o Rio de Janeiro uma beleza e  
ora sim, ora não, creio em parto sem dor.  
Mas, o que sinto escrevo. Cumpro a sina.  
Inauguro linhagens, fundo reinos  
— dor não é amargura.  
Minha tristeza não tem pedigree,  
já a minha vontade de alegria,  
sua raiz vai ao meu mil avô.  
Vai ser coxo na vida, é maldição pra homem.  
Mulher é desdobrável. Eu sou.

Disponível em: <https://www.recantodasletras.com.br/poesias/6622468>. Acesso em: 11 nov. 2022.

Sobre Adélia Prado e o poema apresentado, é possível afirmar que:

I - a escritora critica o ser mulher na sociedade brasileira e evidencia as dificuldades que o gênero feminino costuma enfrentar;

II - a autora utiliza um tom de oralidade, marcado pela informalidade e pelo desejo de proximidade com o leitor. O eu-lírico se oferece ao leitor, entregando as suas qualidades e os seus defeitos sob a forma de verso;

III - à medida que se aproxima das mulheres comuns e dá voz a elas, a poeta apresenta um forte caráter feminista, mas não de luta, porque sua poesia não tem intenção de reclamar um lugar igualitário para as mulheres na sociedade.

É correto o que se afirma em

- A. apenas I e II.
- B. apenas II e III.
- C. apenas I e III.
- D. apenas I.
- E. I, II e III.

#### Questão 44

Os movimentos literários tiveram início, no Brasil, durante o século XVI e são divididos em dois grandes momentos: a era colonial e a era nacional. Esses dois períodos ficaram marcados e separados pela emancipação política do Brasil.

Relacione as assertivas ao movimento correspondente.

1. Barroco
2. Arcadismo
3. Romantismo
4. Realismo/Naturalismo
5. Parnasianismo

( ) Esse movimento propõe conectar o homem à natureza por meio da arte. Sua essência baseia-se no resgate da Antiguidade clássica, que não separava a arte da técnica. O processo não estaria ligado diretamente à habilidade, mas ao saber fazer.

( ) Com enfoque no ser humano e no seu cotidiano, na crítica social, com linguagem simples e objetiva cujos personagens e ambientes são descritos de forma detalhada, iniciou oficialmente em 1881, com a publicação de *Memórias Póstumas de Brás Cubas*, de seu mais célebre autor, Machado de Assis.

( ) É marcado pela expressão e pela valorização dos sentimentos, com destaque para a dualidade entre o amor e o sofrimento. A liberdade de criação se mistura à fantasia. As marcas principais são sentimentalismo, supervalorização das emoções pessoais, subjetivismo e egocentrismo.

( ) Em meio a um período em que a arte ganha espaço, esse movimento literário estimulou o ser humano a redescobrir a fé. Os textos refletem elementos rebuscados e quase sempre extravagantes, em que são valorizados os detalhes em jogo de contrastes.

( ) Movimento literário que iniciou na França, em meados do século XIX, com o objetivo de produzir “poesias perfeitas”, valorizando a forma e a linguagem culta, criticando o sentimentalismo. A objetividade, a valorização da metrificacão e a presença de impessoalidade também fazem parte de suas principais características.

A sequência correta de cima para baixo é

- A. 2, 4, 3, 1, 5.
- B. 1, 3, 4, 2, 5.
- C. 5, 3, 4, 1, 2.
- D. 3, 4, 1, 5, 2.
- E. 2, 4, 1, 3, 5.

#### Questão 45

Leia o trecho a seguir, de “O Ateneu”, do escritor Raul Pompeia.

“O Ateneu estava situado no Rio Comprido, extremo ao chegar aos morros.

As eminências de sombria pedra e a vegetação selvática debruçavam sobre o edifício um crepúsculo de melancolia, resistente ao próprio sol a pino dos meios-dias de novembro. Esta melancolia era um plágio ao detestável pavor monacal de outra casa de educação, o negro Caraça de Minas. Aristarco

dava-se palmas desta tristeza aérea — a atmosfera moral da meditação e do estudo, definia, escolhida a dedo para maior luxo da casa, como um apêndice mínimo da arquitetura.”

Avalie as assertivas a seguir.

I - Sérgio é o protagonista da história. A obra narra a trajetória dele (cerca de dois anos), desde quando foi matriculado no colégio interno chamado Ateneu, com 11 anos.

II - A linguagem é densa, rebuscada e repleta de descrições, bem como de figuras de linguagem (metáforas, hipérboles, comparações).

III - O escritor critica diversos aspectos da sociedade, aliados ao moralismo e à perversão das instituições de ensino do século XIX no país.

IV - A obra faz parte do movimento Romantismo, visível pela valorização do nacionalismo e da liberdade que se deu na produção literária da época.

É correto o que se afirma apenas em

A. I e III.

B. II e III.

C. I, II e IV.

D. I, III e IV.

E. I, II e III.

## Língua Inglesa



Michael Jackson  
Biography

(1958–2009)

**OCT 31, 2017**

Michael Jackson was a multi-talented musical entertainer who enjoyed a chart-topping career both with the Jackson 5 and as a solo artist. He released one of the best-selling albums in history, 'Thriller,' in 1982, and had other number-one hits on 'Bad' and 'Off the Wall.'

Who was Michael Jackson?

Known as the “King of Pop,” Michael Jackson was a best-selling American singer, songwriter and dancer. As a child, Jackson became the lead singer of his family’s popular Motown group, the Jackson 5. He went on to a solo career of astonishing worldwide success, delivering No. 1 hits from the albums Off the Wall, Thriller and Bad. In his later years, Jackson was dogged by allegations of child molestation. He died in 2009 at age 50 of a drug overdose just before launching a comeback tour.

Early life and family

Michael Joseph Jackson was born on August 29, 1958, in Gary, Indiana. Under his father’s encouragement, Jackson’s career in music began at the age of 5.

Jackson’s mother, Katherine Jackson, was a homemaker and a devout Jehovah’s Witness. His father, Joseph Jackson, had been a guitarist who put aside his musical aspirations to provide for his family as a crane operator. Behind the scenes, Joseph pushed his sons to succeed. He was also reportedly

known to become violent with them.

Jackson was one of 10 children; nine Jackson siblings, including Rebbie, Jackie, Tito, Jermaine, La Toya, Marlon, Randy and Janet, all made marks in the music industry.

QUICK FACTS

Michael Jackson

August 29, 1958

June 25, 2009

Jackson joined the Jackson 5 when he was only five years old.

‘Thriller’ is the best-selling music album of all time.

The ‘This Is It’ movie became the highest grossing concert film of all time.

Gary, Indiana

Los Angeles, California

Disponível em: <https://www.biography.com/musician/michael-jackson>. Acesso em: 17 ago. 2022 (Adaptado).

### Questão 46

Segundo o texto, o pai de Michael Jackson, no início dos Jackson 5, foi

A. um impulsionador na carreira dos seus filhos, por trás dos bastidores da música.

B. uma pessoa gananciosa, pois o dinheiro do sucesso inicial não era usufruído com seus filhos de maneira justa.

C. um homem calmo que todos conheciam pelo jeito pacato em relação aos filhos.

D. um famoso guitarrista conhecido no mundo, mas deixou de sê-lo para ajudar no reconhecimento dos filhos.

E. um operador de guindaste que deixou essa função para se tornar excelente guitarrista.

### Questão 47

ON TECH

Online shopping is Amazing. Or is it?

So many shower curtains! But with the endless choice comes the risk of being fooled.



Lydia Ortiz

By [Shira Ovide](#)

Dec. 15, 2020

In our pandemic-altered 2020, it's felt essential for many of us to be able to buy almost anything from home. One thousand varieties of shower curtains at our fingertips!

But being a truly informed online shopper now requires us to have an advanced degree in internet scams and the business of how products are marketed, sold and transported around the world.

This is a pattern with online news, entertainment, merchandise and more. Seemingly endless choice is amazing, but it has also introduced more confusion and the risk of being fooled.

I still think the benefits outweigh the drawbacks, but I'm also *tired* from thinking so hard about buying a pressure cooker or whether that photo from a political protest is real or forged.

My exhaustion reached a peak in the last few weeks. I wrote last month about bogus reviews on Amazon, and now I find myself eyeballing every online review for clues that it was bought off. I've always been skeptical, but now I don't trust anything.

[...]

Online shopping is a massive industry, complete with consulting companies that advise on fake reviews, software sold for people to spot and take advantage of price differences and towns filled with warehouses to repackage online orders. This is how shopping works now.

You can, of course, just click buy and be blissfully unaware of any of this. That's fine! I know I'm that annoying person who screams "THAT'S A TRICK" when you're just trying to order dish soap.

But also know that there's a risk we might be persuaded by bogus online reviews into buying a bad product, or we might believe we're buying something from Amazon and instead purchase a dangerous toy from a no-name seller. Or maybe we freak out about seeds arriving at home out of seemingly nowhere.

The risk of going astray isn't confined to shopping. Behind the Facebook post at the top of my feed, the series that Netflix recommends and the headphones that appear in Amazon's one-click ordering are often elaborate, financially motivated games to influence what we do.

This system of internet persuasion is not inherently bad, but it is helpful to understand how it works. It's just that doing so is utterly exhausting.

Disponível em: <https://www.nytimes.com/2020/12/15/technology/online-shopping.html>. Acesso em: 23 ago. 2022 (Adaptado).

Segundo o texto, existem vantagens e desvantagens ao comprar pela internet. A autora escreveu, há algumas semanas, acerca do site da Amazon sobre o qual ela diz que

- A. as pessoas podem classificar a empresa como a mais confiável na atualidade.
- B. tem a melhor avaliação de todos os sites de compras online.
- C. a empresa possui avaliações não condizentes com a realidade.
- D. não se deve comprar nesse site, pois a entrega demora um mês de atraso em relação ao previsto.
- E. só existem avaliações condizentes com o que o site propõe.

#### Questão 48

Leia as frase a seguir.

1- My mom doesn't like some friends of mine, because they make somethings stranges in their neighborhood. So, she said to me: Don't stay with those boys! **Birds of a feather flock together.**

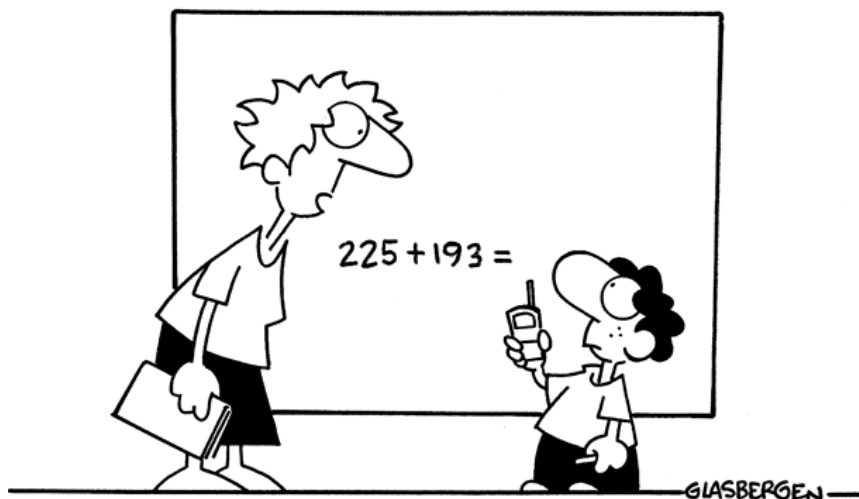
2- In that night, my best friend adviced me about my ex boyfriend, because I wanted to remeet him. She said to me: **Out of sight, out of mind.**

A alternativa que melhor expõe os conselhos expressos nos respectivos provérbios em negrito é

- A. o não fazer acepção de pessoas; ignorar quem nos ignora.
- B. as más companhias corrompem os bons costumes; ser mais razão do que emoção funciona.
- C. o exagero de cuidados maternos em questão dos amigos do filho; ser mais emoção do que razão funciona.
- D. manter por perto amigos que cuidam dos pássaros; o orgulho não se leva a lugar algum.
- E. os cuidados das penas dos pássaros; ir conforme o que sua mente quer sempre dá certo.

#### Questão 49

Copyright 2005 by Randy Glasbergen. www.glasbergen.com



"You have to solve this problem by yourself. You can't call tech support."

A tecnologia tem facilitado o cotidiano das pessoas em diversas áreas da vida como na escola, no trabalho e no lazer. Porém, conforme o cartum acima, a tecnologia também

- A. destrói.
- B. ensina.
- C. transforma.
- D. capacita.
- E. acomoda.

### Questão 50

FIFA World Cup: Which teams have qualified to Qatar 2022? Full list of all 32 nations



Simon Borg



The countdown to the 2022 FIFA World Cup in Qatar has begun. This year's edition will be the first tournament hosted in the Middle East and the first to be held at the end of the calendar year, in November and December.

Eight stadiums will host the event across five cities in Qatar: Lusall, Al Khor, Al Rayyan, Al Wakrah and Doha.

The World Cup Draw was conducted on April 1 and allowed organizers to set the complete group stage schedule, including times and dates.

The World Cup knockout stage is predetermined, with slots already assigned to the top two teams that will qualify from each group.

Two initial slots were also reserved in Group D and Group E for the winner of the two intercontinental playoffs. Australia claimed the first ticket with a victory on penalties over Peru. Costa Rica beat New Zealand by a 1-0 scoreline in the other intercontinental playoff to claim the 32nd and final slot at Qatar 2022.

Disponível em: <https://www.sportingnews.com/us/soccer/news/fifa-world-cup-which-teams-have-qualified/86nbyru9dkh41ii7s800gjiwav>. Acesso em: 20 set. 2022.

O sorteio realizado no início deste ano permitiu aos organizadores da Copa do Mundo, em Qatar, definirem

- A. o cronograma completo da fase de grupos, contendo horários e datas.
- B. quais as duas, das 32 nações, jogariam a primeira partida.
- C. apenas o local de cada jogo.
- D. os oito estádios que sediarão os jogos.
- E. as cinco cidades do Qatar que sediarão os jogos da Copa do Mundo.

## Língua Espanhola

Texto para as questões 46 e 47



**SI TE GUSTAN LAS MASCOTAS  
COBIJÁME**

**CONVERTÍTE  
EN HOGAR DE  
TRÁNSITO**

Acercáte a **Av. Francisco de Aguirre 1500** o llamá al **4279733**.  
Los animalitos rehabilitados necesitan un hogar de tránsito hasta  
que son adoptados. Vos podés darles esta oportunidad.

Disponible en: <http://www.losperrosprimero.com.ar>. Acceso em: 22 ago. 2022.

### Questão 46

Ao analisar a peça de campanha publicitária acima, é correto afirmar que o enunciador teve como objetivo

- A. esclarecer que o trânsito é lugar perigoso para as mascotes.
- B. conscientizar a população a não maltratar os cães.
- C. informar que os cães podem auxiliar em atividades de trânsito.
- D. advertir a comunidade a tomar cuidado com o trânsito de animais nas ruas.
- E. estimular as pessoas a abrigarem os animais reabilitados até que sejam adotados.

### Questão 47

Analise as assertivas a seguir.

I - Na frase “Se te gustan las mascotas”, o termo “te” é um pronome pessoal sujeito equivalente à segunda pessoa do

singular.

II - O sujeito da oração é aquilo de que se gosta, ou seja, “las mascotas”.

III - Em “Cobijáme”, a partícula “me” é um pronome átono enclítico.

IV - A partícula “tí” em “Convertíte” substitui a palavra “mascotas”.

É correto o que se afirma apenas em

- A. I e III.
- B. II, III e IV.
- C. II e III.
- D. III e IV.
- E. I, II e IV.

Texto para as questões 48 e 49

Murió Carlitos Balá, el humorista que atravesó generaciones y se grabó a fuego en la cultura popular argentina

Murió Carlitos Balá a los 97 años, el animador infantil que atravesó generaciones y se grabó a fuego en la cultura popular argentina. El humorista estaba internado en el Sanatorio Güemes y sufrió complicaciones durante la madrugada.

Su estilo combinaba la picardía con el humor más inteligente de todos: el absurdo. Ingenuo y creativo, encontró la forma de sacarle una sonrisa a millones. Incluso, logró que latiguillos suyos como “¿un gestito de idea?” y “un kilo y dos pancitos” se volvieran de uso cotidiano en nuestro país.

Carlitos Balá fue uno de los artistas más queridos del público y especialmente los nenes de unas cuantas décadas. Inventó el “chupetómetro”, una especie de construcción donde se invitaba a los chicos a abandonar el chupete. Sus frases son marcas registradas del humor nacional y muchos las usan en cualquier oportunidad. Algunas de ellas son: “¿Qué gusto tiene la sal? Salado”; “Ea-ea-ea-pe-pé”; “Mamá ¿cuándo nos vamo’?”; “Está un kilo y dos pancitos”; “Más rápido que un bombero”; y “Sumbudrule”.

Disponible en: <https://tn.com.ar/show/famosos>. Acceso en: 24 de ago. 2022. (Adaptado).

### Questão 48

Sobre o texto acima, é correto afirmar que Carlitos Balá

- A. inventou o “medidor de chupeta”, uma espécie de construção em que ele convidava as crianças para abandonar a chupeta.
- B. foi um dos artistas mais queridos do público, principalmente porque criou alguns memes que se tornaram sua marca

registrada.

C. encontrou uma maneira de fazer milhões de pessoas sorrirem com expressões como “um pequeno gesto de uma ideia?” e “um quilo e duas barrigas”, que voltaram a ser de uso cotidiano na Argentina.

D. criou o “medidor de pirulito”, uma espécie de construção em que ele incentivava as crianças a abandonarem o pirulito.

E. deixou suas frases registradas no humor nacional e muitos as utilizam em qualquer oportunidade. Algumas delas são: “Qual é o gosto do sal? Salado”; “Ea-ea-ea-pe-pe”; “Mãe, quando vamos embora?”; “Há um quilo e dois rolinhos”; “Mais rápido que um bombeiro” e “Sumbudrule”.

#### Questão 49

Sobre a frase “El humorista **estaba** internado en el Sanatorio Güemes y **sufrió** complicaciones durante la madrugada”, é correto afirmar que:

I - as formas verbais “estaba” e “sufrió” correspondem ao pretérito imperfeito, porque expressam ações passadas que já ocorreram e não possuem relação com o presente;

II - a forma verbal “estaba” está no pretérito indefinido, pois indica que a ação foi concluída no passado, mas está estreitamente relacionada com o presente;

III - a forma verbal “sufrió” está no presente do indicativo, pois reforça a ideia de que a ação ocorreu no momento atual;

IV - a forma verbal “estaba” refere-se ao pretérito imperfeito, pois é uma ação de caráter durativo e imperfectivo no passado;

V - a forma verbal “sufrió” está no pretérito indefinido, porque expressa uma ação realizada e concluída no passado.

É correto o que se afirma apenas

- A. I, III e IV.
- B. II, III e V.
- C. III e IV.
- D. II e V.
- E. I e II.

#### Questão 50

##### El amor en los tiempos del cólera

Era la primera vez que Florentino Ariza dejaba una huella escrita, y no sería la última, aunque en esta ocasión había tenido la prudencia de no firmar. Iba entrando en su casa la tarde siguiente, miércoles, cuando un niño de la calle le entregó la misma paloma dentro de una jaula, con el recado de memoria de que aquí le manda esto la señora de las palomas, y le manda a decir que por favor la guarde bien en la jaula cerrada porque si no se le vuelve a volar y esta es la última vez que se la devuelve. No supo cómo interpretarlo: o bien la paloma había perdido la carta en el camino, o la palomera había resuelto

hacerse la tonta, o mandaba la paloma para que él volviera a mandarla. En este último caso, sin embargo, lo natural hubiera sido que ella devolviera la paloma con una respuesta.

GARCÍA MÁRQUEZ, Gabriel. El amor en los tiempos del cólera. Madrid: RBA, 1994, p. 274 (Adaptado).

O termo “se” destacado na frase “si no **se** le vuelve a volar” refere-se

- A. à Florentino.
- B. à carta.
- C. à senhora das pombas.
- D. à pomba.
- E. à criança.

# REDAÇÃO

## LEIA ATENTAMENTE AS INSTRUÇÕES A SEGUIR

- Não se esqueça de escrever o número de sua identidade e o número de sua inscrição no espaço destinado a essas informações na folha da versão definitiva da redação.
- Este caderno de prova deverá ser entregue juntamente com o caderno de prova objetiva e o cartão-resposta oficial.
- Você deverá escrever um texto dissertativo-argumentativo na modalidade escrita formal da língua portuguesa com, no mínimo, 25 e, no máximo, 30 linhas sobre um dos temas propostos.

## Tema 1

### Texto 1

#### O sucesso dos doramas e k-dramas

Doramas e k-dramas, feitos especificamente na Coreia do Sul, são um tipo de novela produzido em alguns países asiáticos, só que num formato de seriado de *streaming* – são poucos episódios, sob medida para serem vistos de uma só vez.

O Brasil é o terceiro país que mais assiste a doramas. O país só está atrás dos Estados Unidos e da Coreia do Sul, segundo o Rakuten Viki, um *streaming* voltado para produções asiáticas. Quatro milhões e meio de brasileiros usam a versão gratuita ou pagam entre R\$ 25 e R\$ 50 para ter acesso à plataforma, lançada na Coreia há seis anos. A Netflix, por exemplo, tinha 19 milhões de assinantes no país no início do ano passado.

Disponível em: [www.folha.uol.com.br/ilustrada/2022/07](http://www.folha.uol.com.br/ilustrada/2022/07). Acesso em: 7 nov. 2022 (Adaptado).

### Texto 2

#### Como a estratégia sul-coreana que impulsionou *k-pop* e cinema pode inspirar o Brasil

A Coreia do Sul é citada recorrentemente como um exemplo de sucesso na indústria criativa, com resultados consideráveis para a economia local. Levantamento da Kofice (Fundação Coreana para o Intercâmbio Cultural Internacional) aponta que exportações ligadas a conteúdos produzidos pelo país atingiram US\$ 11,69 bilhões no ano passado, incluindo o setor de games, que possui um peso substancial nessa conta. Essa trajetória é ainda mais surpreendente porque, até a década de 1960, Coreia do Sul era uma nação pobre e subdesenvolvida. Sua produção cultural era tímida, à sombra do vizinho e antigo invasor Japão, até que nos anos 1990, o setor local ganhou papel de destaque entre os objetivos do governo. A ideia era dinamizar sua economia. Investimentos cresceram e ações estatais facilitaram o trabalho de quem atuava na área.

Disponível em: <https://www.bbc.com/portuguese/internacional-62975564>. Acesso em: 7 nov. 2022 (Adaptado).

### Texto 3

#### Fãs de K-pop

A influência dos fãs na propagação da hallyu (onda sul-coreana) ganhou destaque no livro “The Korean Wave: Evolution, Fandom e Transnationality” (A onda coreana: evolução, fãs e transnacionalidade, em tradução livre), publicado em 2017. Segundo os autores, os fãs contribuem “significativamente para o sucesso global e sustentado dos grupos de K-pop” por meio de duas maneiras: capitalização nas redes sociais, promovendo uma “economia criativa”, e atividades que geram um “cosmopolitismo pop” através da translacionalidade, ou seja, afeição por uma cultura que ultrapassa fronteiras. “Os organizadores de fã-clubes assumiram o papel de intermediários culturais, capitalizando nos algoritmos das mídias sociais para se apropriar, copiar e colar, bem como circular imagens de ídolos nas plataformas de mídia social”, diz trecho do livro.

Disponível em: <https://extra.globo.com/tv-e-lazer/musica/fas-de-pop-criam-suas-proprias-lojas-devido-falta-de-produtos-oficiais-no-brasil-24273629.html>. Acesso em: 10 nov. 2022.

Com base nas informações dos textos apresentados e em seus próprios conhecimentos, redija um texto dissertativo-argumentativo na modalidade escrita formal da língua portuguesa sobre o tema:

## Aspectos da cultura sul-coreana no Brasil

# Tema 2

### Texto 1

#### A busca da felicidade

A busca da felicidade é o combustível que move a humanidade – é ela que nos força a estudar, trabalhar, ter fé, construir casas, realizar coisas, juntar dinheiro, gastar dinheiro, fazer amigos, brigar, casar, separar, ter filhos e depois protegê-los. Ela nos convence de que cada uma dessas conquistas é a coisa mais importante do mundo e nos dá disposição para lutar por elas. Mas tudo isso é ilusão. A cada vitória surge uma nova necessidade. Felicidade é uma cenoura pendurada numa vara de pescar amarrada no nosso corpo. Vivemos uma época em que ser feliz é uma obrigação – as pessoas tristes são indesejadas, vistas como fracassadas completas. A doença do momento é a depressão. “A depressão é o mal de uma sociedade que decidiu ser feliz a todo preço”, afirma o escritor francês Pascal Bruckner, autor do livro *A Euforia Perpétua*. Muitos de nós estamos fazendo força demais para demonstrar felicidade aos outros – e sofrendo por dentro por causa disso. Felicidade está virando um peso: uma fonte terrível de ansiedade. Felicidade não é um fim em si, e sim uma consequência do jeito que você leva a vida. As pessoas que procuram receitas e respostas complicadas para ela perdem de vista os pequenos prazeres e alegrias. É o dia a dia de uma pessoa e a maneira como ela reage às situações mais banais que definem seu nível de felicidade. Ou, para resumir tudo: um jeito garantido de ser feliz é se preocupando menos ser feliz.

Disponível em: <https://super.abril.com.br/cultura/a-busca-da-felicidade/>. Acesso em: 7 nov. 2022 (Adaptado).

### Texto 2



Disponível em: <https://blogdoafm.com.br/charge-brasil-e-o-metaverso/>. Acesso em: 7 nov. 2022.

### Texto 3

#### Felicidade

Marcelo Jeneci

Haverá um dia em que você não haverá de ser feliz  
Sentirá o ar sem se mexer  
Sem desejar como antes sempre quis  
Você vai rir, sem perceber  
Felicidade é só questão de ser  
Quando chover, deixar molhar  
Pra receber o Sol quando voltar

Lembrará os dias

Que você deixou passar sem ver a luz  
Se chorar, chorar é vão  
Porque os dias vão para nunca mais

Melhor viver, meu bem  
Pois há um lugar em que o Sol brilha para você  
Chorar, sorrir também e depois dançar  
Na chuva quando a chuva vem

Tem vez que as coisas pesam mais  
Do que a gente acha que pode aguentar  
Nesta hora fique firme  
Pois tudo isso logo vai passar

Disponível em: <https://www.lettras.mus.br/marcelo-jeneci/1524699/>. Acesso em: 7 nov. 2022 (Adaptado).

Com base nas informações dos textos apresentados e em seus próprios conhecimentos, redija um texto dissertativo-argumentativo na modalidade escrita formal da língua portuguesa sobre o tema:

**A felicidade como impulso para a qualidade de vida**

1  
2  
3  
4  
5  
6  
7  
8  
9  
10  
11  
12  
13  
14  
15  
16  
17  
18  
19  
20  
21  
22  
23  
24  
25  
26  
27  
28  
29  
30  
31  
32  
33  
34  
35  
36  
37  
38  
39  
40  
41  
42  
43  
44  
45  
46  
47  
48  
49  
50  
51  
52  
53  
54  
55  
56  
57  
58

# FOLHA DE RASCUNHO

18

# TABELA PERIÓDICA DOS ELEMENTOS

1

1	1.008*	<b>H</b>																	2	4.0026	<b>He</b>																												
HIDROGÊNIO																				HÉLIO																													
3	6,94*	<b>Li</b>	<b>Be</b>																	10	18,998	<b>Ne</b>																											
LÍTIO		BERÍLIO																		FLUÓR		NEÔNIO																											
11	22,990	<b>Na</b>	<b>Mg</b>	<b>12</b>	24,305*																	<b>17</b>	35,45*	<b>Cl</b>	<b>Ar</b>																								
SÓDIO		MAGNÉSIO																				ENXOFRE		ARGÔNIO																									
19	39,098	<b>K</b>	<b>Ca</b>	<b>20</b>	40,078(4)	<b>21</b>	44,956	<b>22</b>	47,867	<b>23</b>	50,942	<b>24</b>	51,996	<b>25</b>	54,938	<b>26</b>	55,845(2)	<b>27</b>	58,933	<b>28</b>	58,693	<b>29</b>	63,546(3)	<b>30</b>	65,38(2)	<b>31</b>	69,723	<b>32</b>	72,630(8)	<b>33</b>	74,982	<b>34</b>	78,971(8)	<b>35</b>	79,904*	<b>36</b>	83,798(2)												
POTÁSSIO		CÁLCIO		ESCÂNDIO		TITÂNIO		VANÁDIO		CRÔMIO		MANGANÊS		FERRO		COBALTO		NIQUEL		COPRE		ZINCO		GÁLIO		GERMÂNIO		ARSENÍO		SELENÍO		BROMO		KRIPTÔNIO															
37	85,468	<b>Rb</b>	<b>Sr</b>	<b>38</b>	87,62	<b>39</b>	88,906	<b>40</b>	91,224(2)	<b>41</b>	92,906	<b>42</b>	95,95	<b>43</b>	101,07(2)	<b>44</b>	106,42	<b>45</b>	102,91	<b>46</b>	106,42	<b>47</b>	107,87	<b>48</b>	112,41	<b>49</b>	114,82	<b>50</b>	118,71	<b>51</b>	121,76	<b>52</b>	127,60(3)	<b>53</b>	126,90	<b>54</b>	131,29												
RUBÍDIO		ESTRÔNCIO		ÍTRIO		NIÓBIO		MOLIBDÊNIO		TECNÉCIO		RUTÊNIO		RÓDIO		PALÁDIO		PRATA		CÁDMIO		ÍNDIO		ESTANHO		ANTIMÔNIO		TELÚRIO		IODO		XENÔNIO																	
55	132,91	<b>Cs</b>	<b>Ba</b>	<b>56</b>	137,33	LANTANÍDOS 57 - 71																<b>82</b>	207,2*	<b>83</b>	208,98	<b>84</b>	207,2*	<b>85</b>	208,98	<b>86</b>	208,98																		
CÉSIO		BÁRIO																				MERCÚRIO		TÁLIO		CHUMBO		BISMUTO		POLÔNIO		ASTATO		RADÔNIO															
87	88	<b>Fr</b>	<b>Ra</b>	ACTINÍDIOS 89 - 103																<b>104</b>	104	<b>105</b>	105	<b>106</b>	106	<b>107</b>	107	<b>108</b>	108	<b>109</b>	109	<b>110</b>	110	<b>111</b>	111	<b>112</b>	112	<b>113</b>	113	<b>114</b>	114	<b>115</b>	115	<b>116</b>	116	<b>117</b>	117	<b>118</b>	118
FRÂNCIO		RÁDIO																		RUTHERFÓRDIO		DÚBNIÓ		SEABÓRGIO		BÓHRIO		HÁSSIO		MEITNÉRIO		DARMSTÁDIO		ROENTGÊNIO		COPERNÍCIO		NIHÔNIO		FLERÓVIO		MOSCÓVIO		LIVERMÓRIO		TENNESSO		OGANESSÔNIO	

Número atômico

Símbolo

Nome

Peso atômico padrão\*

\* Peso atômico convencional, se com asterisco (maiores detalhes: www.iupac.org)

+ Inexistente, pois o elemento (e.g. **Ra** e **Cf**) carece de isótopos com uma distribuição isotópica característica em amostras terrestres naturais

Zn - sólido Hg - líquido Ne - gás Cf - sintético

Atenção: para saber como obter uma tabela periódica com muitas outras informações adicionais, acesse [www.sbgq.org.br/divulgacao](http://www.sbgq.org.br/divulgacao)

DESDE 2019



Organização  
da Região Unida  
da Tabela Periódica  
dos Elementos Químicos  
e a Ciência e a Cultura

www.sbgq.org.br

copyright © 2022 SBO

fone: (11) 3032-2299