

PROVAS	QUESTÕES	TURNOS
Física	01 a 05	04/12/2022 (DOMINGO) das 09h15min às 14h15min
Biologia	06 a 10	
Matemática	11 a 15	
História	16 a 20	
Geografia	21 a 25	
Química	26 a 30	
Língua Portuguesa e Literatura	31 a 45	
Inglês/Espanhol	46 a 50	
Redação	-	

LEIA ATENTAMENTE AS INSTRUÇÕES A SEGUIR.

01. Neste caderno, **constam cinquenta questões**, assim distribuídas: cinco questões de Física, cinco questões de Biologia, cinco questões de Matemática, cinco questões de História, cinco questões de Geografia, cinco questões de Química, quinze questões de Língua Portuguesa e Literatura Brasileira, cinco questões de Língua Inglesa ou Língua Espanhola e dois temas para Redação.
02. Caso este caderno esteja incompleto ou tenha qualquer defeito, solicite ao fiscal de sala que o substitua.
03. Encontra-se neste caderno a Tabela Periódica, que poderá ser útil para resolução de questões.
04. As questões de língua estrangeira (Inglês ou Espanhol) têm a numeração de 46 a 50. Você deve responder apenas àquelas referentes a sua escolha no ato da inscrição para este certame.
05. Não é permitido uso de livros, dicionários, apontamentos, apostilas, régua, calculadoras ou qualquer outro material.
06. Durante as provas, você não deve se levantar sem permissão, nem se comunicar com outros candidatos.
07. A Redação deve ser escrita e entregue na folha oficial, separadamente.
08. A duração das provas é de **cinco horas**, já incluído o tempo destinado ao preenchimento do cartão de respostas oficial.
09. Você receberá um **cartão de respostas oficial**.
 - **O CARTÃO GABARITO:** de **preenchimento obrigatório**, é o documento que será utilizado para a correção das provas objetivas. **NÃO AMASSE NEM RASURE O CARTÃO**. Preencha-o com caneta esferográfica de **tinta azul** ou **preta**.
 - **O CARTÃO GABARITO** deve ser assinado obrigatória e exclusivamente no local indicado.
10. A desobediência a qualquer uma das recomendações constantes nas instruções e nos cartões de respostas poderá implicar anulação de sua prova.
11. Ao terminar a prova (no mínimo 2 horas), chame o fiscal de sala e lhe entregue as provas objetivas, o cartão de respostas oficial e a folha de Redação oficial.
12. Não deixe a sala antes da coleta de suas impressões digitais pelo papiloscopista.
13. Todas as normas do edital que regem este processo seletivo devem ser cumpridas rigorosamente.

Nome do candidato		Nº da identidade
Número da sala	Assinatura	

Física

Questão 01

Dois condutores esféricos **X** e **Y** encontram-se carregados com cargas elétricas iguais a 5 mC e 15 mC, respectivamente. Sabendo que a capacitância de $X = 2 \text{ nF}$ e $Y = 3 \text{ nF}$ e que o contato estabelecido entre eles é feito por meio de um fio condutor, julgue as proposições a seguir.

- I - O potencial elétrico na superfície do condutor **X** é igual a $2,5 \cdot 10^{12} \text{ V}$.
- II - Os potenciais elétricos dos condutores **X** e **Y**, após atingirem o equilíbrio eletrostático, serão iguais.
- III - O potencial elétrico do condutor **Y**, após atingir o equilíbrio eletrostático, será igual a $4 \cdot 10^6 \text{ V}$.
- IV - A carga elétrica do condutor **X**, após atingido o equilíbrio eletrostático, será igual a 12 mC.

É correto que se afirma apenas em

- A. IV.
- B. I.
- C. II.
- D. II e III.
- E. I e II.

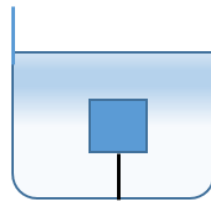
Questão 02

Uma garrafa de refrigerante é lançada a uma velocidade inicial de 10 m/s sobre uma superfície plana e horizontal. Sabe-se que essa garrafa possui massa igual a 1,5 kg para 5,0 segundos após seu lançamento, devido à força de atrito. Diante das informações apresentadas, pode-se afirmar que o coeficiente de atrito cinético entre a garrafa e a superfície e também a distância percorrida pela garrafa são, respectivamente, iguais a:

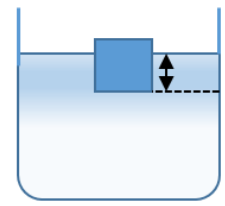
- A. $\mu_c = 0,20$ e $\Delta S = 25 \text{ m}$
- B. $\mu_c = 0,25$ e $\Delta S = 20 \text{ m}$
- C. $\mu_c = 0,20$ e $\Delta S = 7,5 \text{ m}$
- D. $\mu_c = 0,75$ e $\Delta S = 25 \text{ m}$
- E. $\mu_c = 0,25$ e $\Delta S = 7,5 \text{ m}$

Questão 03

Um bloco na forma de um cubo de aresta igual a 0,5 m, impermeabilizado e de densidade $\mu = 400 \text{ kg/m}^3$, encontra-se preso a um fio inextensível e totalmente imerso em um recipiente com água, conforme figura (a). Após cortar o fio, o bloco ficará em equilíbrio, conforme figura (b).



(a)



(b)

Considere $g = 10 \text{ m/s}^2$ e densidade da água é igual a 1 g/cm^3 . O valor da intensidade da força de tração que o fio exerce sobre o bloco representado na figura (a) será igual a:

- A. 75 kN
- B. 750 kN
- C. 0,75 kN
- D. 1,25 kN
- E. 20 kN

Questão 04

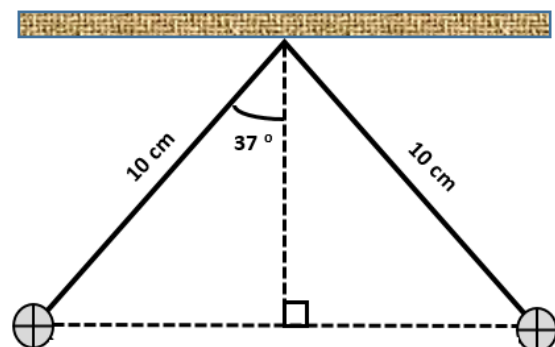
Após misturar rapidamente duas porções de água com volumes iguais a V_A e V_B , um acadêmico de química obtém um volume total de água V_T igual a $0,12 \text{ m}^3$, a uma temperatura de

$\theta_m = 40^\circ\text{C}$. Sejam as temperaturas iniciais do volume V_1 e V_2 , respectivamente, iguais a $\theta_1 = 10^\circ\text{C}$ e $\theta_2 = 90^\circ\text{C}$. Podemos afirmar que o valor da diferença entre os volumes V_1 e V_2 , considerando a densidade e o calor específico da água, invariáveis com a temperatura em litros, será igual a:

- A. 80
- B. 50
- C. 30
- D. 48
- E. 100

Questão 05

Dois esferas metálicas e idênticas estão eletrizadas com cargas iguais a $Q = 12 \cdot 10^{-8} \text{ C}$ e encontram-se no vácuo, suspensas por fios isolantes e em equilíbrio conforme figura a seguir.



Sabendo que esses fios possuem comprimentos iguais a 10 cm e formam um ângulo igual a 37° com suas forças peso, o valor da força peso de cada esfera será igual a:

(Considere $k = 9,0 \cdot 10^9$, $\text{sen } 37^\circ = 0,60$ e $\text{cos } 37^\circ = 0,80$)

- A. $P = 120 \cdot 10^{-2}$ N.
- B. $P = 12 \cdot 10^{-2}$ N.
- C. $P = 2,4 \cdot 10^{-2}$ N.
- D. $P = 24 \cdot 10^{-2}$ N.
- E. $P = 1,2 \cdot 10^{-2}$ N.

Biologia

Questão 06

Próximo à primeira metade do século XX, o cientista austríaco Karl Landsteiner e sua equipe realizaram uma série de experimentos na tentativa de demonstrar que os indivíduos possuíam diferenças em seus sangue. E, em 1930, o mesmo cientista recebeu o Prêmio Nobel de Fisiologia ou Medicina pela descoberta dos grupos sanguíneos **ABO**; mais tarde, em 1940, estabeleceu o denominado fator Rh. Diante desse contexto, analise as afirmativas a seguir.

I - Os quatro fenótipos do sistema sanguíneo **ABO**: **A**, **B**, **AB** e **O** são determinados por dois pares de genes que se apresentam em três formas alélicas: I^A , I^B e i .

II - Em relação aos fenótipos sanguíneos apresentados pelo Sistema **ABO**, destaca-se que o alelo I^A determina a ausência do aglutinogênio **A**; o alelo I^B determina a ausência do aglutinogênio **B**; enquanto i determina a presença do aglutinogênio.

III - O Sistema Rh foi observado pela experimentação da inoculação de eritroblastos de *Macaca rhesus* em coelhos, a qual produziu anticorpos denominados de anti-Rh.

IV - Os fenótipos do sistema Rh são determinados basicamente por dois alelos: "**R** e **r**", onde "**R**" é condicionado como dominante e "**r**" como recessivo.

V - Um indivíduo do grupo **AB** que possui aglutininas no plasma sanguíneo pode receber qualquer tipo de sangue (**A**, **B**, **AB** e **O**), sendo denominado de receptor universal.

É correto o que se afirma apenas em

- A. I.
- B. IV.
- C. V.
- D. II e III.
- E. I e IV.

Questão 07

Em milhares de anos, o ser humano aprendeu a domesticar diversas formas de seres vivos numa perspectiva de melhoria de seus insumos para fins alimentícios e de bem-estar. Nesse sentido, antes das descobertas dos mecanismos genéticos associados à herança biológica, os seres humanos já reali-

zavam seleções e aprimoramento de espécies, o que mais recentemente foi denominado de melhoramento genético e que culminou na Engenharia Genética. Com base nos conhecimentos sobre essas temáticas, podemos afirmar que:

A. a engenharia genética pode ser definida como uma série de técnicas de manipulação do RNA que permite multiplicar e isolar genes e transferi-los para outros organismos.

B. um dos principais problemas decorrentes do melhoramento genético está associado ao surgimento de linhagens com muita variabilidade genética.

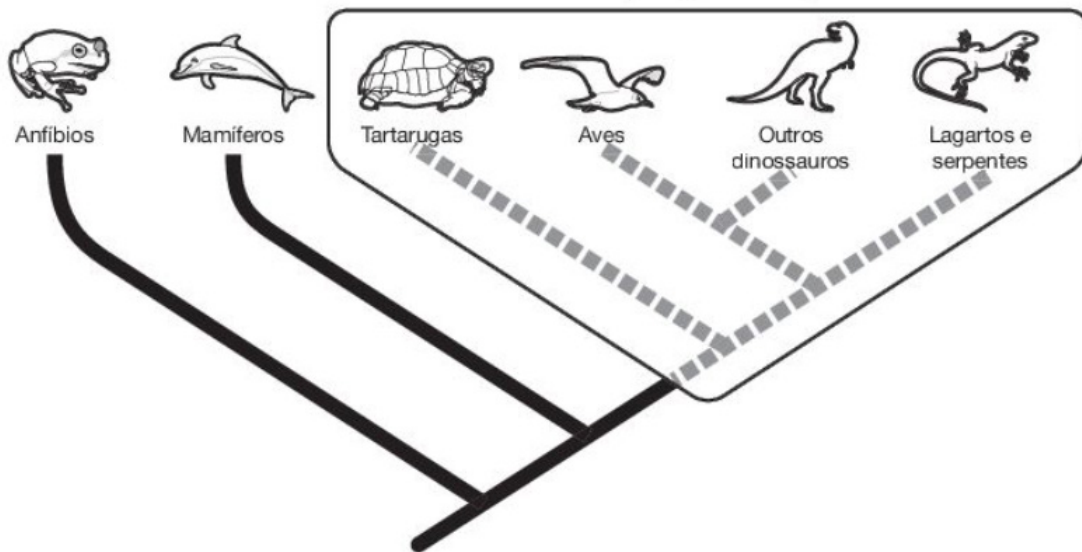
C. um dos principais conceitos relacionados ao melhoramento genético de plantas é heterose, que pode ser definida como o cruzamento de duas variedades cuja geração produzida apresenta características pouco vigorosas e maior resistência a pragas.

D. alguns organismos são considerados os principais objetos de estudo para o melhoramento genético e a engenharia genética. Entre os principais, é possível destacar os vírus e as bactérias devido à sua simplicidade estrutural e relativa facilidade de manipulação.

E. em relação à facilidade de manipulação de organismos para a engenharia genética, por exemplo, uma bactéria é capaz de multiplicar-se a cada 2 horas, dando origem a indivíduos geneticamente iguais, caso não ocorram mutações e apresentem uma variabilidade genética alta.

Questão 08

Observe a figura.



Amabis & Martho. Biologia Moderna, 2ª, Ensino Médio, 2016, p. 19. Ilustração: Adilson Secco (Adaptada).

A partir da figura, avalie as assertivas a seguir.

I - Em uma classificação tradicional, mamíferos, répteis e aves são considerados três ordens diferentes.

II - Em uma classificação filogenética, aves e répteis possuem as mesmas características sinapomórficas e pertencem a um grupo denominado Dinosauria.

III - Os Testudines (tartarugas, cágados e jabutis) não possuem um posicionamento bem definido no grupo denominado Reptilia.

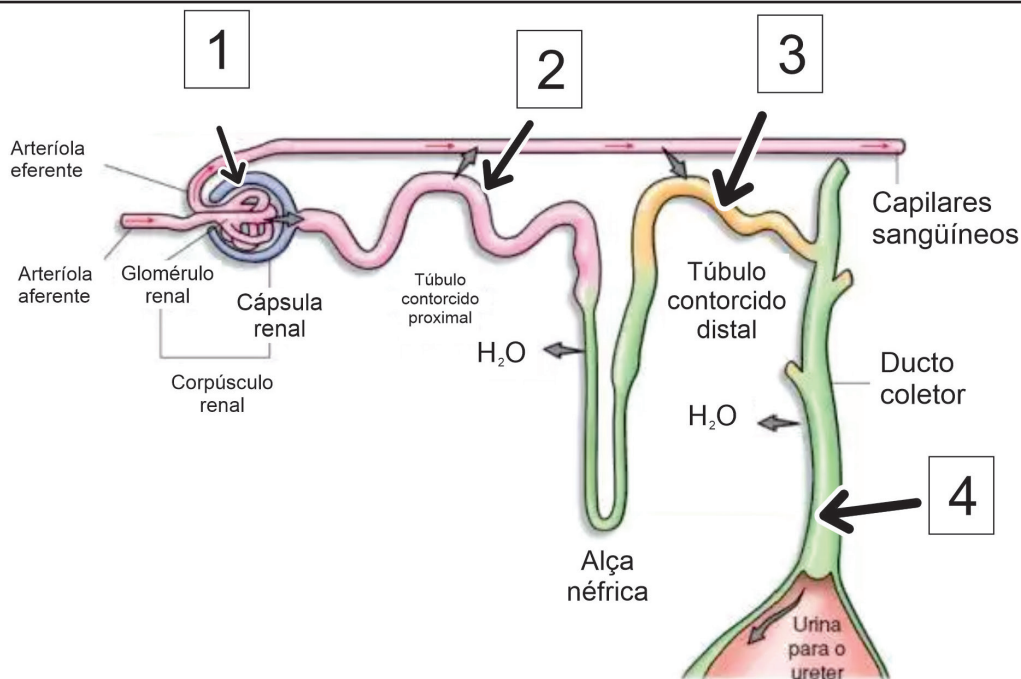
IV - Anfíbios e mamíferos podem ser considerados grupos irmãos.

É correto o que se afirma em

- A. apenas III.
- B. apenas I e IV.
- C. apenas II.
- D. apenas I.
- E. I, II, III e IV.

Questão 09

Observe a figura a seguir.



Amabis & Martho. Biologia Moderna, 2º Ensino Médio, 2016, p. 227. Ilustração: Adilson Secco (Adaptada).

A partir da figura, os números indicados correspondem a quais etapas do processo de formação da urina?

- A. 1. Filtração glomerular; 2. reabsorção de substâncias úteis; 3. eliminação de excretas ativas; 4. reabsorção de água.
- B. 1. Filtração glomerular; 2. reabsorção de água; 3. eliminação de excretas; 4. reabsorção de substâncias úteis.
- C. 1. Reabsorção de substâncias úteis; 2. filtração glomerular; 3. eliminação de excretas ativas; 4. reabsorção de água.
- D. 1. Reabsorção de água; 2. eliminação de excretas ativas; 3. filtração glomerular; 4. reabsorção de substâncias úteis.
- E. 1. Filtração glomerular; 2. eliminação de substâncias úteis; 3. reabsorção de água; 4. reabsorção de substâncias úteis.

Questão 10

O planeta Terra possui uma história extremamente correlacionada aos eventos geológicos que moldaram os ambientes e, conseqüentemente, estabeleceram os rumos da evolução dos seres vivos. Com base nessa informação, o tempo geológico é utilizado para hierarquizar os eventos geológicos e biológicos em determinados intervalos fundamentados em acontecimentos marcantes para o planeta, tendo as divisões geológicas denominadas de éons, eras, períodos, subperíodos, épocas e idades. Dessa maneira, é possível afirmar que:

I - o Paleoceno é considerado o período em que o principal evento biológico foi a diversificação das aves e o aumento da diversidade de formas vegetais;

II - o Cretáceo é considerado o período do surgimento das Gimnospermas, quando ocorreu a quinta grande extinção com o desaparecimento de cerca de 75% da vida existente;

III - o Ediacarano é considerado o período no qual ocorreu a grande diversificação dos seres multicelulares;

IV - o Jurássico é considerado o período de abundância das Angiospermas, aparecimento das aves e surgimento dos mamíferos placentários e marsupiais.

É correto o que se afirma apenas em

- A. I e II.
- B. IV.
- C. III.
- D. I.
- E. III e IV.

Matemática

Questão 11

Lamara é contadora e foi contratada para gerenciar o custo de produção de uma fábrica de sapatos, a qual precisa de três matérias-primas: A, B e C.

O quadro 1 apresenta a cotação do preço unitário que Lamara pesquisou de cada matéria-prima em quatro empresas: E1, E2, E3 e E4.

Quadro 1

	A	B	C	Empresas
Custo Unitário em R\$	6	8	4	E1
	8	4	5	E2
	10	3	4	E3
	9	4	2	E4

O quadro 2 representa a quantidade necessária de cada matéria-prima para produzir os sapatos.

Quadro 2

Matéria-prima	Quantidade de cada matéria-prima
A	10
B	20
C	20

O custo total mínimo e máximo, em R\$, que Lamara encontrou, respectivamente, foi

- A. 200 e 320
- B. 210 e 300
- C. 240 e 260
- D. 220 e 340
- E. 250 e 400

Questão 12

Numa Unidade de Pronto Atendimento (UPA), foram realizadas pesquisas com um grupo de 400 pessoas ao longo de uma semana. Das pessoas entrevistadas: 160 já tiveram dengue; 50, chikungunya; 10 já tiveram dengue e chikungunya; e 200 não tiveram dengue nem chikungunya. A probabilidade de escolher uma pessoa aleatória desse grupo que já teve dengue, dado que foi escolhida uma pessoa que já teve chikungunya, é

- A. $1/4$
- B. $2/5$
- C. $1/5$
- D. $3/8$
- E. $16/35$

Questão 13

Um copo em formato de cilindro circular reto, de fundo plano, com diâmetro de 6 cm estava com refrigerante pela metade. Para gelar o refrigerante, foram colocados cubos de gelo de silicone. O nível do refrigerante subiu 6 cm e atingiu seu volume máximo sem que transbordasse. Pode-se afirmar que o volume dos cubos de gelo corresponde a

- A. 3
- B. 36
- C. 18
- D. 6
- E. 54

Questão 14

No laboratório de sólidos geométricos da Unitins, um acadêmico verificou que, entre os sólidos, existem dois com as seguintes características: um prisma e uma pirâmide com as mesmas bases de forma quadrada. O lado do quadrado da base da pirâmide tem comprimento $2a$, e o lado do quadrado da base do prisma tem medida " a ", ambas com o mesmo volume. Podemos concluir que a razão entre as alturas da pirâmide e do prisma, nessa ordem, é igual a

- A. $3/4$
- B. $3/2$
- C. $3/4$
- D. $2a/3$
- E. $3a$

Questão 15

Uma loja de material esportivo fez uma liquidação, pois iria fechar para reforma. O proprietário observou que, após a liquidação, ainda restavam algumas camisas de times de futebol. Entre elas, havia 3 camisas do Palmeiras; 3 camisas do São Paulo; 2 camisas do Flamengo e 2 camisas do Fluminense. Para que o dono da loja possa colocar essas camisas perfiladas de modo que as camisas do mesmo clube fiquem sempre juntas é de

- A. 24 maneiras.
- B. 864 maneiras.
- C. 1728 maneiras.
- D. 3456 maneiras.
- E. 96 maneiras.

História

Questão 16

“A possibilidade de usar o álcool da cana-de-açúcar como combustível automotivo é conhecida há mais de um século, mas até os anos 70, a disponibilidade de derivados de petróleo e o preço baixo desincentivaram seu emprego. Em outubro de 1973, o cenário mudou e o mundo se viu ante o risco de desabastecimento energético. Foi o primeiro choque do petróleo que reacendeu o interesse mundial por fontes alternativas de energia e levou vários países a buscarem soluções mais adequadas, considerando as peculiaridades nacionais.”

BERTELLI, Luiz Gonzaga. Disponível em: <https://www2.senado.leg.br/Acesso> em: 30 out. 2022.

O texto faz referência ao Programa Nacional do Álcool (Proálcool). Sobre esse tema, assinale a alternativa correta.

A. Em 1983, foi criado o Proálcool, sendo oferecidos poucos incentivos fiscais e empréstimos com juros abaixo da taxa de mercado para os produtores de cana-de-açúcar e para as indústrias automobilísticas que desenvolvessem carros movidos a álcool.

B. 33 anos antes da criação do Proálcool, o Brasil criou a sua segunda política de uso constante e obrigatório de etanol como combustível aditivo à gasolina; e a medida se deve mais à necessidade do que a um programa de governo.

C. Coube ao Instituto do Açúcar e do Álcool, criado em 1953, estabelecer um plano emergencial para produzir o etanol e misturá-lo, em até 13%, à gasolina. Recém-modernizado, o setor açucareiro do Brasil registrava baixa capacidade ociosa.

D. Recém-modernizado, o setor açucareiro do Brasil registrava baixa capacidade ociosa, capaz de ocasionar sérias dificuldades com a produção de álcool combustível, que impossibilitaria a flexibilidade da produção de açúcar para exportação.

E. O documento intitulado “Fotossíntese como fonte de energia”, entregue ao Conselho Nacional de Petróleo em março de 1974, combinava as preferências do Instituto do Açúcar e do Álcool pela produção de álcool em destilarias autônomas e da Copersucar.

Questão 17

“Nos últimos anos, o termo ‘fascista’ se tornou um dos adjetivos mais populares e talvez menos compreendidos do deba-

te político brasileiro e mundial.

Usado na maioria das vezes para desqualificar (ou xingar) adversários políticos, a utilização atual do termo guarda pouca ou nenhuma referência com a ideologia criada na Itália do início do século XX, por Benito Mussolini, e que inspiraria outros extremismos — como o nazismo — e serviria de catalisador para a Segunda Guerra Mundial.”

MAGENTA, Matheus. Disponível em: <https://www.bbc.com/portuguese/geral-62520995>. Acesso em: 20 out. 2022.

O início oficial do fascismo é normalmente situado em 23 de março de 1919, quando Mussolini fundou, em Milão, o grupo *Fasci Italiani di Combattimento*, que reunia veteranos de guerra, sindicalistas e jovens intelectuais. Antes da fundação desse grupo, Mussolini teve militância em qual desses movimentos?

- A. Anarquismo
- B. Socialismo
- C. Anarco-socialismo
- D. Capitalismo
- E. Comunismo

Questão 18

O governo do presidente João Goulart (1960 a 1964) ficou conhecido pelo programa denominado Reformas de Base, que previa mudanças significativas para a época, como

A. reforma agrária, direito ao voto para analfabetos e militares de baixo escalão, estatização de empresas concessionárias de serviços públicos e regulamentação dos lucros de empresas estrangeiras enviados para os países de origem.

B. plano de metas, conhecido também por desenvolvimentismo, que representaria o crescimento acelerado com grandes investimentos em áreas importantes para a modernização do país, principalmente no setor da indústria.

C. instalação de empresas estrangeiras focadas em produção de bens de consumo que popularizariam a compra de produtos que facilitariam a vida da população e representariam a modernização do cotidiano.

D. fortalecimento dos laços políticos com os Estados Unidos (EUA), rompimento das relações diplomáticas com a União Soviética (URSS) e ilegalidade dos parlamentares comunistas com a cassação de seus mandatos.

E. popularização do ensino em todas as etapas, construção de moradias populares, controle dos lucros das grandes empresas estrangeiras, eleições indiretas para presidente e

proibição da política alinhada com os militares.

Questão 19

“Uma das grandes discussões político-econômicas dos últimos tempos refere-se a qual deve ser o tamanho do Estado. Não estamos falando das dimensões territoriais de um país, mas sim sobre o alcance da atuação dos governos nacionais. Ao longo da história, pensadores de diversas doutrinas propuseram diferentes ideais de Estado, cada um com diferentes papéis, direitos e deveres. Dos anos 1950 até as décadas de 1970 e 1980, os governos dos países protagonistas na economia mundial mantiveram políticas características dos *welfare states*. Os graves efeitos da grande depressão e das guerras da primeira metade do século XX foram revertidos e, em termos gerais, a pobreza foi reduzida. Em 1989, economistas norte-americanos formaram o chamado Consenso de Washington, e formularam uma série de medidas macroeconômicas a serem seguidas pelos países membros do Fundo Monetário Internacional (FMI).”

Disponível em: <https://guiadoestudante.abril.com.br/coluna/atualidades>. Acesso em: 30 out. 2022.

O consenso de Washington teve como medidas

- A. acordos entre empregador e empregado, ausência de garantias de leis e garantia dos direitos sociais.
- B. regulação das relações comerciais e de trabalho, Estado como provedor de direitos sociais, salário mínimo e jornada máxima de trabalho.
- C. abertura comercial, privatização de estatais, redução de gastos públicos e reformas tributárias.
- D. abertura comercial, salário mínimo e jornada máxima de trabalho e gastos relativos do PIB com despesas sociais.
- E. altos índices de IDH, baixa despesas sociais, redução de gastos públicos e reforma agrária.

Questão 20

“É possível haver direitos civis sem direitos políticos. Esses se referem à participação do cidadão no governo da sociedade. Seu exercício é limitado a uma parcela da população e consiste na capacidade de fazer demonstrações políticas, de organizar partidos, de votar, de ser votado. Em geral, quando se fala de direitos políticos, é do direito do voto que se está falando. Se pode haver direitos civis sem direitos políticos, o contrário não é viável. Sem os direitos civis, como a liberdade de opinião e organização, os direitos políticos, sobretudo o voto, podem existir formalmente, mas ficam esvaziados de conteúdo e servem antes para justificar governos do que para representar cidadãos. Os direitos políticos têm como instituição principal os partidos e um parlamento livre e representativo. São eles que conferem legitimidade à organização política da sociedade. Sua essência é a ideia de autogoverno. Finalmente, há os direitos sociais. Se os direitos civis garantem a vida em sociedade, se os direitos políticos garantem a participação no governo da sociedade, os direitos sociais garantem a participação na riqueza coletiva.”

Disponível em: <https://necad.paginas.ufsc.br>. Acesso em: 30 out, 2022.

Tendo como base o excerto, analise as seguintes assertivas que caracterizam a atuação dos direitos políticos.

I - Todo o poder emana do povo, que o exerce por meio de representantes eleitos, nos termos da Constituição.

II - Erradicação da pobreza e da marginalização; redução das desigualdades sociais e regionais.

III - Promoção do bem de todos, sem preconceitos de origem, raça, sexo, cor, idade ou outras formas de discriminação.

IV - Garantia de exercício da liberdade de consciência e de crença, sendo assegurado o livre exercício dos cultos religiosos.

V - Direito de participação de atividades culturais, esportivas, educacionais e de lazer.

É correto o que se afirma apenas em

- A. I, II e III.
- B. I, II, III e IV.
- C. I, IV e V.
- D. II, III e IV.
- E. V.

Geografia

Questão 21

Ao observar uma paisagem geográfica, tem-se a impressão de que seu relevo foi sempre assim. Entretanto, sua superfície sofreu alterações ao longo do tempo geológico como consequência de ações de forças ou agentes internos e externos. Atualmente, o ser humano é o principal agente modificador do relevo.

Analise as afirmações referentes a exemplos da ação humana no relevo.

I - Nos EUA, a cidade de Las Vegas, importante cidade turística pelos cassinos e pelo polo industrial do país, teve grandes parcelas de áreas aterradas para implantação de empresas nacionais tais como: Toyota, Honda e Fiat de automóveis; Siemens de eletrônica e Phillips de produtos eletrônicos.

II - No Brasil, é possível citar, como exemplos da ação humana na modificação do relevo, construção de estradas, túneis, viadutos, pavimentação de ruas e avenidas, extração de minérios, entre outras extrações das riquezas naturais.

III - Na Holanda, aumentou-se a área do país a fim de conquistar grandes porções do mar por meio de aterros, os chamados Polders, nos quais os habitantes do território holandês plantam cereais, legumes e flores.

IV - No Brasil, o aterro do Flamengo, no Rio de Janeiro, é exemplo da ação do homem sobre o relevo. Por meio do aterro de uma parte do mar, foi possível ampliar o continente e aumentar a área disponível para construções.

V - Na cidade de Tóquio, capital do Japão, devido ao grande número de habitantes que já não cabe no território, foi aterrado um terço da baía de Tóquio.

É correto o que se afirma em

- A. apenas I, II e III.
- B. apenas II, III, IV e V.
- C. apenas I, III, IV e V.
- D. apenas III, IV e V.
- E. I, II, III, IV e V.

Questão 22

No âmbito da diversidade biológica, o Brasil é campeão mundial graças à extensão de seu território e aos diversos climas que contribuem para as diferenças ambientais as quais caracterizam os seus biomas.

Analise as afirmativas a seguir.

I - O Brasil abriga relevante parte da maior floresta tropical do planeta – a Floresta Amazônica, com mais de 30 mil espécies vegetais, e a maior planície inundável – o Pantanal, além de diversos biomas, como o Cerrado, a Caatinga e a Mata Atlântica, que contribuem para a extraordinária variedade biológica.

II - A costa brasileira possui uma série de ecossistemas que incluem recifes de corais, dunas, manguezais, estuários e lagoas. Mas, a maioria das novas espécies ameaçadas no Brasil está na Mata Atlântica, no Cerrado e na Amazônia.

III - O Brasil conta com a flora mais diversa do mundo, mas desmatamento, queimadas, tráfico de animais, despejo inadequado de produtos químicos no meio ambiente e ocupação de grandes áreas contribuem para a perda da diversidade biológica.

IV - A Mata Atlântica é considerada um *hotspot* (ponto quente, em inglês), termo usado pelos cientistas para designar os lugares que, além de apresentarem alto grau de diversidade biológica e endemismo, devem ser especialmente protegidos devido à ameaça pela atividade humana.

É correto o que se afirma em

- A. apenas II, III e IV.
- B. apenas I, II e III.
- C. apenas II e III.
- D. apenas I, II e IV.
- E. I, II, III e IV.

Questão 23

Para determinar a localização de regiões, países, estados ou mesmo cidades, baseando-se na rosa-dos-ventos, é preciso ter alguns cuidados. Por exemplo, para localizar as cidades no Brasil, é necessário estabelecer um ponto de referência.

Assim, tomando como referência Brasília (capital do Brasil), no centro do país, as cidades de Belém (PA) e Curitiba (PR) estão localizadas, respectivamente:

- A. Norte (N) e Sul (S).
- B. Nordeste (NE) e Sudeste (SE).
- C. Norte (N) e Sudeste (SE).
- D. Noroeste (NE) e Sudoeste (SO).
- E. Leste (L) e Oeste (O).

Questão 24

Com base em conhecimentos sobre cada Termo ou Assunto e sua definição, relacione a segunda coluna com a primeira.

COLUNA 1

- (1) Biotecnologia
- (2) Agronegócio
- (3) Globalização
- (4) Blocos Econômicos
- (5) Desconcentração Industrial

COLUNA 2

() As mudanças na migração estão ligadas à transferência de indústrias do Sudeste brasileiro para outras partes do país, bem como das regiões metropolitanas para o interior. Essa transformação tem sido impulsionada pela guerra fiscal e pela busca das empresas por custos menores e atraindo trabalhadores para outros lugares.

() É uma das bases da economia nacional, responsável por um quarto do Produto Interno Bruto (PIB) e com grande participação nas exportações. Além da pecuária e da agricultura, também compreende a cadeia formada pelos demais setores industriais e de serviços ligados a essas atividades – como a fabricação de fertilizantes e a indústria do couro.

() Agrupamentos de nações reunidas com o objetivo de facilitar a circulação de mercadorias entre membros. Sob a economia globalizada, ajudam a abrir as fronteiras de cada nação ao livre fluxo de capitais. Classificam-se em zona de livre-comércio, união aduaneira, mercado comum e união econômica e monetária.

() É o conjunto de técnicas utilizadas para o melhoramento de plantas, animais e micro-organismos por seleção e por cruzamentos naturais. Sua versão moderna caracteriza-se pela alteração da composição genética dos organismos vivos, por isso é chamada de engenharia genética.

() Salto ocorrido no fim do século XX, no processo de interdependência entre governos, empresas e movimentos sociais. O termo descreve uma situação propiciada pela internet, de troca instantânea de informações e consequente fechamento de negócios pela facilidade em promover realocações de fábricas e, sobretudo, pela integração mundial do mercado financeiro, que opera unificado nos quatro cantos do globo.

De acordo com a associação da coluna 1 e coluna 2, assinale a alternativa correta, quando lida de cima para baixo.

- A. 5, 2, 4, 1, 3.
- B. 3, 1, 5, 2, 4.
- C. 2, 5, 3, 1, 4.
- D. 4, 5, 1, 3, 2.
- E. 1, 2, 3, 4, 5.

Questão 25

Texto 1

“As estruturas geológicas são definidas como o conjunto de rochas que estão em determinada região. Essas rochas foram formadas ao longo do tempo, há milhares e milhões de

anos, e devido principalmente à ação de agentes modificadores, se tornaram diferentes estruturas. São três os tipos de estruturas geológicas classificadas atualmente: escudos cristalinos, bacias sedimentares e dobramentos modernos. A estrutura geológica do Brasil é constituída por escudos cristalinos, bacias sedimentares e terrenos vulcânicos. Tal estrutura é distinta do restante da América do Sul, em que há dobramentos modernos. De acordo com a formação geológica, é possível afirmar que o Brasil apresenta, basicamente, dois tipos de estruturas geológicas: escudos cristalinos e bacias sedimentares.”

Disponível em: <https://www.educabras.com/enem/materia/geografia>. Acesso em: 21 out. 2022.

Texto 2 (mapa)



Disponível em: <https://infoenem.com.br>. Acesso em: 21 out. 2022.

Sobre a estrutura geológica do Brasil, avalie as assertivas a seguir.

I - Os escudos cristalinos constituem 64% da área brasileira. Eles foram formados nas eras paleozoica, mesozoica e cenozoica (terciária e quaternária) e são ricos em hidrocarbonetos.

II - Bacias sedimentares constituem 36% da área brasileira e pertencem à formação arqueozoica. São áreas economicamente importantes para o país, pois nelas se encontram minerais metálicos.

III - A geologia do Brasil se destaca mundialmente pela quantidade e pela diversidade dos recursos minerais existentes no subsolo brasileiro. A exploração de tais recursos faz do país um importante produtor de bens minerais.

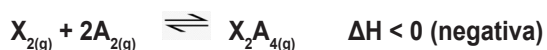
IV - O Brasil apresenta base estrutural cristalina, antiga e rígida.

É correto o que se afirma apenas em

- A. I e II.
- B. II e IV.
- C. I e IV.
- D. III e IV.
- E. I, II e IV.

Questão 26

Reações químicas reversíveis são caracterizadas pela coexistência das substâncias que reagem (reagentes) com as substâncias formadas (produtos). As concentrações ou pressões parciais dessas espécies podem variar de acordo com as condições reacionais. Veja a reação química hipotética e em seguida analise as afirmações.



I - Um aumento de pressão favorece a formação do produto.

II - Se a reação ocorrer com a formação total de produtos, mantendo a pressão e a temperatura constantes, o volume do produto poderá ocupar um volume três vezes menor do que o inicial dos reagentes.

III - A elevação da temperatura do sistema favorece a formação do produto.

IV - A adição de X_2 em excesso favorece a formação de mais produto na reação.

É correto o que se afirma apenas em

- A. I, II e III.
- B. I, II e IV.
- C. I, III e IV.
- D. I e III.
- E. II e IV.

Questão 27

A energia solar é uma fonte inesgotável, limpa e sustentável que gera baixo impacto ambiental se comparado a outras fontes de energia tradicionais. As placas solares são itens fundamentais do sistema e possuem uma vida útil de 25 anos. Assim, nos próximos anos, haverá uma grande quantidade de painéis descartados como resíduos eletrônicos. Estudos comprovam que todos os materiais que compõem os painéis fotovoltaicos são recicláveis. O custo para recuperação de materiais por meio da reciclagem é baixo, e a eficiência de recuperação dos materiais é muito satisfatória.

Uma placa policristalina de 72 células tem cerca de 23 kg. O material com peso predominante é o vidro que corresponde por cerca de 74% do peso total. Polímeros plásticos são 11% do peso, alumínio são 10%, silício são 3% e ainda há em um painel: cobre (Cu), prata (Ag), estanho (Sn), zinco (Zn) e chumbo (Pb), com menos de 1% cada. São 2,3 gramas de prata, 131 gramas de cobre e 2,37 quilos de alumínio. Materiais nobres com alto valor no mercado.

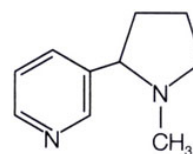
Prata é cotada por R\$ 52/kg, cobre R\$ 22/kg e alumínio R\$ 6,9/kg.

Sobre as preocupações ambientais apresentadas no texto, é correto afirmar que

- A. ocorre, na reciclagem das placas fotovoltaicas, recuperação total dos materiais, conforme o texto.
- B. não há metais pesados nas placas fotovoltaicas.
- C. o percentual em massa de prata das placas voltaicas é de 0,01%.
- D. os sistemas fotovoltaicos transformam o calor do sol em energia elétrica.
- E. uma das vantagens das placas fotovoltaicas é que elas podem ser reutilizadas em novos sistemas de geração de energia elétrica após 25 anos.

Questão 28

Os Dispositivos Eletrônicos para Fumar (DEFs) são aparelhos criados com o objetivo de substituir o cigarro convencional. Possuem diferentes formatos e mecanismos. Todos funcionam com uma bateria que aquece um líquido, um bastão de tabaco ou ervas secas. Em sua maioria, contêm aditivos com sabores, inúmeras substâncias tóxicas e nicotina (estrutura apresentada na imagem) – droga que causa dependência, adoecimento e morte.



Cuide de sua saúde. Não caia em modinhas!

É importante saber que a importação, a propaganda e a venda (incluindo pela internet) desses produtos são proibidas pela Agência Nacional de Vigilância Sanitária (Anvisa). O uso desses produtos em ambientes coletivos fechados, assim como o de demais derivados do tabaco, é proibido em todo o território nacional.

Sobre os DEFs e a nicotina, analise as afirmativas a seguir.

- I - Na estrutura da nicotina, existem seis elétrons π (π).
- II - Os dispositivos fornecem a energia que aquece o líquido, fazendo-o ebulir. Portanto, ocorre um processo endotérmico.
- III - A fórmula molecular da nicotina é $C_{10}H_{14}N_2$.
- IV - O comércio e a utilização de DEFs são permitidos pela Anvisa.

É correto o que se afirma em

- A. apenas I, II e III.
- B. apenas I e III.

C. apenas II e III.

D. apenas III e IV.

E. I, II, III e IV.

Questão 29

“A contaminação por mercúrio, na Amazônia, ocorre com a sua utilização no processo de extração do ouro. O mercúrio residual é descartado nas margens e nos leitos dos rios, no solo ou é lançado na atmosfera durante o processo de queima do amálgama. [...]

Cerca de 3 mil toneladas de mercúrio utilizadas nos garimpos de ouro da Amazônia, ao longo dos últimos 20 anos, vêm sofrendo oxidação e metilação nas condições propícias das águas e sedimentos dos rios, contaminando as populações ribeirinhas através da ingestão de peixes.”

Disponível em: <http://qnesc.sbg.org.br/online/qnesc12/v12a01.pdf>. Acesso em: 11 out.2022.

Avalie as afirmações a seguir.

I - Sabendo que a densidade do mercúrio é 13,6 g/mL, então, 3 mil toneladas ocupam um volume de 40,8 m³.

II - A ligação química entre o mercúrio e o ouro é uma ligação química do tipo metálica.

III - O mercúrio possui ponto de ebulição inferior ao do ouro, pois, com o processo de queima da amálgama, ocorre a saída do mercúrio, “fica só o ouro”.

IV - O mercúrio perde elétrons quando sofre oxidação.

V - O mercúrio é bioacumulativo.

É correto o que se afirma em

A. apenas III e IV.

B. apenas I e III.

C. apenas II, III e V.

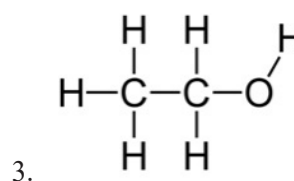
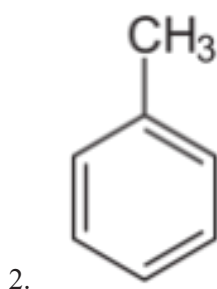
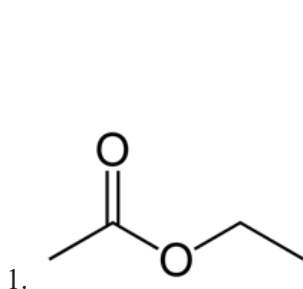
D. apenas II, III, IV e V.

E. I, II, III, IV e V.

Questão 30

O químico Sr. Escândio decidiu pintar sua casa, mas, por falta de prática com esse tipo de trabalho, ele provocou muitos respingos no piso. Então, foi à loja mais próxima e decidiu comprar um solvente do tipo thinner que contém a seguinte composição:

	Nome Químico	CAS Number	Faixa de Concentração (%)	Símbolo	Frases R
1	Acetato de etila	141-78-6	8-10	F,xi	11/36/66/67
2	Tolueno	108-88-3	48-52	F,xn,xi	10/20/21
3	Álcool anidro	64-17-5	40-45	f	11



Sobre os constituintes do thinner, é correto afirmar que

- A. o thinner possui boa solubilidade em água, pois dispõe de compostos de cadeia polar em sua composição.
- B. os nomes oficiais (definidos pela IUPAC) são, respectivamente, etoxi-etano, metil-benzeno e etanol.
- C. as massas molares (g/mol) dos elementos presentes são: C = 12; H = 1; e O = 16. Sabendo disso, ao levar em conta os maiores patamares de concentração em massa, pode-se inferir que existem mais mols de tolueno do que etanol em um quilo de thinner.
- D. não se verifica a presença de compostos aromáticos na composição do thinner.
- E. as funções orgânicas presentes nos compostos são, respectivamente, éster, hidrocarboneto e álcool.

Língua Portuguesa e Literatura Brasileira

Texto para as questões 31 e 32.

Coletânea de poesias reúne artistas das periferias de SP

Autora: Kaliny Santos (da Agência Mural)

A coletânea de poesias “Espelhos da Quebrada”, lançada em 2022, reúne 40 artistas das periferias de São Paulo e da região metropolitana em cinco livros – um para cada região da capital paulista: norte, sul, leste, oeste e centro. A iniciativa é da editora independente Grandir Produções, fundada pela produtora e gestora de projetos Juliana Correia, 29. [...] “Boa parte das poesias são inspiradas nas batalhas e nos slams [competições poéticas], usando as referências do dia a dia, referências artísticas e culturais”, explica a produtora. [...]

O “Espelhos da Quebrada” foi contemplado pela Lei de Incentivo Aldir Blanc e a editora abriu um edital para convidar autores e autoras a participar do projeto, dando incentivo à inscrição de pessoas negras, com deficiência e LGBTQI+ (sigla para Lésbicas, Gays, Bissexuais, Transexuais, Queer, Intersexo e mais). “Muitas pessoas deixaram de se inscrever para participar da coletânea por medo e insegurança”, conta a gestora. [...]

Um dos escritores é o poeta Matheus Lima, 26. Nascido em Salvador, na Bahia, ele veio morar no município de Osasco, na região oeste da Grande São Paulo, em 2009, aos 13 anos. Na adolescência, descobriu as batalhas de rimas que aconteciam em bairros próximos, como a batalha do Rochdale, na periferia da cidade, onde conheceu a forma de criar e declamar a poesia em cima dos beats. Foi nessa época que ele passou a ser conhecido como Teteu na Voz.

[...] Nas poesias rimadas, Matheus faz referências a mulheres fortes como exemplos a serem seguidos e cita as cantoras Nina Simone (foi pianista, compositora e ativista pelos direitos civis dos negros norte-americanos) e Dina Di (foi rapper e cantora brasileira de rap nacional, vocalista do grupo Visão de Rua), e a pintora Frida Khalo (pintora mexicana que representava nos quadros as tragédias de sua vida e seus amores). Na coletânea, Matheus participa com duas poesias: Preto Tipo A e P.C.C – um trocadilho para Papel, Caneta e Coração. “Por não estar conseguindo pagar aluguel, vem sempre na cabeça o crime, né? É a porta de entrada mais fácil para a gente. Então escrevi uma rima que mostra que precisamos ser diferentes disso”, explica. “Noiz” não é o cri-

me, “Noiz” não é o creme, “Noiz” é o PCC/ Papel, /Caneta / & Coração.

Disponível em: <https://www.terra.com.br/comunidade/visao-do-corre/role-de-quebrada/coletanea-de-poesias-reune-artistas-das-periferias-de-sp>. Acesso em: 3 set. 2022. (Excertos. Com adaptações)

Questão 31

A partir do texto de Kaliny Santos, avalie as assertivas a seguir.

I - A coletânea *Espelhos da quebrada*, composta por textos exclusivos de escritores negros da periferia, põe luz no cotidiano de jovens que aproveitam a oportunidade para mostrar o pensamento.

II - Na poesia, o escritor Matheus rejeita o sentido da organização criminosa (Primeiro Comando da Capital) ao atribuir novo significado às iniciais PCC como algo positivo que pode mudar o rumo da vida de jovens periféricos por meio da escrita.

III - Muitas pessoas deixaram de participar do edital, por não acreditarem no êxito da proposta realizada pela produtora Juliana Correia.

IV - Batalhas e *slams* de poesia (de rua) inspiram obras escritas, como *Espelhos da quebrada*, porque nesses espaços os autores desenvolvem habilidades para a utilização das palavras que geralmente têm a finalidade de denunciar preconceitos e problemas sociais do cotidiano.

É correto o que se afirma em

- A. apenas II e IV.
- B. apenas I e II.
- C. apenas III e IV.
- D. apenas I e III.
- E. I, II, III e IV.

Questão 32

Considerando o texto de Kaliny, avalie as afirmações a seguir.

I - O texto foi escrito, primordialmente, em terceira pessoa do singular, em discurso indireto, entretanto apresenta alguns trechos em primeira pessoa, discurso direto.

II - Quanto ao gênero, o texto é uma crônica literária que aborda, de forma narrativa, as produções de literatura de jovens da periferia.

III - No trecho do poema "Noiz" não é o crime, / "Noiz" não é o crime, / "Noiz" é o PCC/ Papel, / Caneta / & Coração, o eu poético utiliza anáfora, assonância e aliteração como recursos de linguagem na escolha de palavras.

É correto o que se afirma em

- A. apenas I e II.
- B. apenas I e III.
- C. apenas III.
- D. apenas I.
- E. I, II e III.

Questão 33

Texto 1

"Lei nº 8.213, de 24 de Julho de 1991, dispõe sobre os Planos de Benefícios da Previdência Social e dá outras providências. [...] **Art. 93.** A empresa com 100 (cem) ou mais empregados está obrigada a preencher de 2% (dois por cento) a 5% (cinco por cento) dos seus cargos com beneficiários reabilitados ou pessoas portadoras de deficiência [...]."

Texto 2

"Lei nº 7.716, de 5 de janeiro de 1989, define os crimes resultantes de preconceito de raça ou de cor. [...] **Art. 3º.** Impedir ou obstar o acesso de alguém, devidamente habilitado, a qualquer cargo da Administração Direta ou Indireta, bem como das concessionárias de serviços públicos."

Texto 3



Disponível em: <https://www.camarainclusao.com.br/wp-content>. Acesso em: 8 set. 2022.

A partir dos textos de 1 a 3, sobretudo da charge de Ricardo Ferraz, avalie as afirmações como verdadeiras (V) ou falsas (F).

I - () O empresário representado na charge se mostra satisfeito pelo cumprimento das leis em vigor, pois sabe que o cadeirante desenvolverá suas potencialidades na guarita do estacionamento.

II - () Ao oferecer uma tarefa que exige menos qualificação profissional e que tem menor *status* e salário, evidencia-se que a empresa vê o deficiente e preto de forma estereotipada e contrária as leis citadas.

III - () Além de cadeirante, o novo funcionário é preto, por isso ele se sente intimidado diante do empresário.

IV - () O empresário demonstra que recebe o funcionário deficiente apenas pela obrigatoriedade da Lei nº 8.213, sem a necessária atenção e respeito à pessoa; e não enxerga a oportunidade de criar um ambiente diversificado na empresa.

V - () A charge demonstra que, embora ainda com atraso e de forma tímida, as leis e as políticas públicas têm contribuído para mudar a situação de pessoas pretas e também deficientes em empresas brasileiras.

A sequência correta, marcada de cima para baixo, é

- A. F, V, F, V e V.
- B. F, V, V, V e V.
- C. V, F, F, V e V.
- D. F, V, V, F e V.
- E. V, F, V, V e F.

Texto para as questões 34 a 36.

Berço das águas e savana mais diversa do planeta, Cerrado pede socorro

Autora: Mara Gama

[...]

O Cerrado é considerado a savana mais biodiversa do planeta, em fauna e flora. Tem 2,5 mil espécies de animais e 12 mil espécies de plantas. Também abriga as nascentes de oito principais bacias hidrográficas do país, sendo fundamental para a manutenção do equilíbrio hidrológico do Brasil.

Apesar do clima semiárido e de épocas de escassez hídrica, as águas das chuvas que penetram no solo da região abastecem aquíferos e nascentes. Mesmo com essa riqueza, apenas 8,2% de sua área é protegida por unidades de conservação, segundo o Instituto Chico Mendes de Conservação da Biodiversidade (ICMBio). Nos primeiros cinco dias de setembro/22, houve 2.810 focos de queimada detectados no bioma, número 106% maior que o do mesmo período do ano passado. No total do ano, até 5 de setembro, foram detectados 30.959 focos de queimada no Cerrado, segundo o Instituto Nacional de Pesquisas Espaciais (Inpe). Baixa umidade, ações criminosas, acúmulo de vegetação seca – por falta de manejo correto, também dependente de ações humanas – e o fenômeno La Niña favorecem a propagação do fogo. O fogo é um elemento natural, mas as ocorrências em maior intensidade e mais frequentes impedem o ciclo de regeneração da floresta, causando a perda de biodiversidade. Com escassez de plantas, acabam as fontes de alimento para os bichos e o desequilíbrio avança.

As queimadas agravam a situação já alarmante do

bioma que tem histórico de grilagens e desmatamentos ilegais e já perdeu 45,4% de sua vegetação original, segundo o MapBiomias. O Matopiba, região que compreende as fronteiras dos estados do Maranhão, Tocantins, Piauí e Bahia, é a área mais ameaçada pela expansão da fronteira agrícola para implantar monoculturas voltadas à exportação. Os dados do Sistema de Detecção de Desmatamento (Deter), do Inpe, apontam que o Cerrado perdeu 4.091,6 km² de sua cobertura vegetal entre janeiro e julho de 2022, alta de 28,2% em relação ao mesmo período de 2021.

[...]

Disponível em: <https://www.uol.com.br/econ/colunas/mara-gama/2022/09/08>. Acesso em: 8 set. 2022. (Fragmento)

Questão 34

Sobre o texto, avalie as assertivas a seguir.

I - Segundo a autora, mesmo considerado a savana mais biodiversa do planeta, o Cerrado recebe menos atenção do governo em termos de proteção do que os demais biomas brasileiros.

II - Em “Apesar do clima semiárido e de épocas de escassez hídrica, as águas das chuvas que penetram no solo da região abastecem aquíferos e nascentes”, o conectivo inicial estabelece relação de concessão entre o clima adverso e a abundância de água no Cerrado.

III - Matopiba compreende as fronteiras dos estados do Maranhão, do Tocantins, do Piauí e da Bahia que têm se destacado como região produtora de grãos e demonstra força e riqueza no que tange à exportação, por isso merece ser ampliada a fim de chamar atenção para o bioma Cerrado.

É correto o que se afirma em

- A. apenas I e II.
- B. apenas II.
- C. apenas III.
- D. apenas I e III.
- E. I, II e III.

Questão 35

Sobre coesão, avalie as afirmações a seguir e marque a correta.

A. Em “As queimadas agravam a situação já alarmante do bioma”, a coesão se concretiza pelo processo de repetição lexical.

B. No trecho “O fogo é um elemento natural, mas as ocorrências em maior intensidade e mais frequentes impedem o ciclo de regeneração da floresta”, os períodos foram articulados por conectivo de comparação.

C. No fragmento “O Cerrado é considerado a savana mais biodiversa do planeta, em fauna e flora. Tem 2,5 mil espécies de animais e 12 mil espécies de plantas. Também abriga as nascentes de oito principais bacias hidrográficas do país”, os períodos foram articulados pelo processo de retomada por elipse e pelo conectivo de adição.

D. No trecho “Mesmo com essa riqueza, apenas 8,2% de sua área é protegida por unidades de conservação”, a articulação é realizada por conectivo de alternância.

E. Em “Baixa umidade, ações criminosas, acúmulo de vegetação seca – por falta de manejo correto, também dependente de ações humanas – e o fenômeno La Niña favorecem a propagação do fogo”, os termos são articulados por substituição lexical.

Questão 36

As palavras “ilegal”, “semiárido”, “entristecer” e “conservação” foram formadas, respectivamente, pelos processos de

- A. prefixação - prefixação - parassíntese - sufixação.
- B. sufixação - derivação regressiva - prefixação - sufixação.
- C. composição por aglutinação - prefixação - prefixação e sufixação - parassíntese.
- D. parassíntese - prefixação - prefixação - sufixação.
- E. prefixação e sufixação - aglutinação - sufixação - parassíntese.

Texto para as questões 37 a 38.

Indefinição sobre marco temporal abre brecha para perseguir lideranças indígenas

O adiamento, por parte do Supremo Tribunal Federal (STF), do julgamento a respeito da tese do marco temporal das terras indígenas abre brecha para o avanço de políticas que fragilizam territórios e incentivam conflitos e perseguição de lideranças indígenas. A avaliação é do secretário-executivo do Conselho Indigenista Missionário (Cimi), Antônio Eduardo Cerqueira de Oliveira. [...] A tese do marco temporal prevê que só devam ser demarcadas as terras ocupadas pelos povos indígenas até a data da promulgação da Constituição, em 5 de outubro de 1988. Para Cerqueira, [...] “O governo trabalha já com a existência desse marco temporal e tem atuado efetivamente para fragilizar a proteção dos territórios e o usufruto exclusivo dos territórios indígenas no Brasil, incentivando o conflito e a perseguição de lideranças”.

Segundo ele, hoje muitos dos territórios são assediados por “milícias armadas e narco-garimpeiros” que colocam os povos em risco. Ele avalia que o adiamento da decisão por parte dos ministros também poderá incentivar o avanço de proposições legislativas para retirar direitos indígenas, como o Projeto de Lei 490/07, que busca consolidar em lei a tese do marco temporal, e o PL 191/20, que trata de mineração em terras indígenas.

A deputada Joenia Wapichana (Rede-RR), que solicitou a audiência, lembrou que a decisão do STF, de repercussão geral, vai impactar a vida de todos os indígenas. O processo envolve o governo de Santa Catarina e indígenas do povo Xokleng, que reivindicam um território na região central do estado. Segundo Joenia Wapichana, a tese do marco

temporal vem deixando muitos indígenas em estado de vulnerabilidade.

“Esse argumento gerou uma série de proposições em relação ao direito da terra indígena, principalmente suspendendo a demarcação de terras indígenas, e tem sido utilizado pelo governo federal para travar o processo de demarcação, deixando muitos povos vivendo em situação de violência, ameaças, invasões territoriais e de extrema vulnerabilidade social e cultural”, disse a deputada.

Disponível em: <https://www.camara.leg.br/noticias/890073>. Acesso em: set. 2022 (Adaptado).

Questão 37

Sobre o texto, avalie as afirmações a seguir.

I - O marco temporal é um avanço para todos os povos indígenas do Brasil, por isso deve ser aprovado o quanto antes a fim de que as etnias tenham segurança em suas terras.

II - Em termos de gênero textual, o texto é uma reportagem e, quanto ao tipo textual, predomina o expositivo-informativo.

III - O texto revela que lideranças indígenas têm atuado de forma representativa em defesa dos interesses dos povos nativos do Brasil no combate a ações colonialistas que ainda existem.

IV - No trecho “Segundo Joenia Wapichana, a tese do marco temporal vem deixando muitos indígenas em estado de vulnerabilidade”, a locução verbal sinaliza que o estado vulnerável dos povos indígenas já existia e continua.

É correto o que se afirma em

- A. apenas I e III.
- B. apenas I e II.
- C. apenas II e IV.
- D. apenas II, III e IV.
- E. I, II, III e IV.

Questão 38

Assinale a alternativa que apresenta uma oração coordenada sindética aditiva.

- A. “Indefinição sobre marco temporal abre brecha para perseguir lideranças indígenas”.
- B. “O processo envolve o governo de Santa Catarina.”
- C. “Muitos dos territórios são assediados por ‘milícias armadas e narco-garimpeiros’ que colocam os povos em risco.”
- D. “Esse argumento gerou uma série de proposições em relação ao direito da terra indígena, principalmente suspendendo a demarcação de terras indígenas.”
- E. “O governo trabalha já com a existência desse marco temporal e tem atuado efetivamente para fragilizar a proteção dos territórios.”

Questão 39



Disponível em: <https://www.socialistamorena.com.br/wp-content/uploads/2012/11/laertecotas.jpg>. Acesso em: 8 set. 2022.

Sobre o texto, avalie as assertivas a seguir.

I - O personagem do lado esquerdo da tirinha sugere que pessoas negras não deveriam ser apoiadas pela política de lei de cotas raciais, porque, segundo ele, os próprios negros é que facilitaram a vinda forçada de seus compatriotas para o Brasil.

II - Na primeira sequência, o personagem (lado esquerdo) profere uma afirmação formada por período composto por oração subordinada substantiva.

III - Em resposta, na quarta sequência, o segundo personagem (lado direito) utiliza um pronome como elemento coesivo anafórico para retomar o tema.

É correto o que se afirma em

- A. apenas III.
- B. apenas I.
- C. apenas I e III.
- D. apenas II e III.
- E. I, II e III.

Questão 40

Com cotas, Uneb chega a 73% de alunos negros, mas vê número cair na pandemia.

Daiane Oliveira e Rodrigo de Souza

Em 2002, a Uneb (Universidade do Estado da Bahia) foi a segunda universidade brasileira a adotar cotas raciais. Em 2018, passou a ter 73,4% do seu corpo discente autodeclarado preto ou pardo, tornando-se uma das poucas universidades a quase equiparar o perfil étnico de seus estudantes ao da população de seu estado - o mais negro do país, com 76,7% de negros, segundo o IBGE (Instituto Brasileiro de Geografia e Estatística). Após a pandemia, contudo, houve uma queda na presença desses alunos. Em 2021, eles correspondiam a 68,8% dos graduandos, segundo o anuário da instituição.

Entre alunos negros e cotistas, houve redução maior: 23,5% entre 2018 e 2021. Pró-reitor de ações afirmativas da Uneb, Marcelo Pinto, diz que os cotistas registraram número maior de desistência em razão das dificuldades materiais, atenuadas por

meio da concessão de auxílios pela própria universidade, uma política diretamente dependente do orçamento disponibilizado pelo governo estadual, e, segundo ele, insuficiente para o acolhimento de todos os alunos.

Entre os incentivos disponibilizados pela Uneb para estudantes em situação de vulnerabilidade, há o Programa Afirmativa, que concede bolsas de pesquisa para cotistas, e o Mais Futuro, auxílio de R\$ 300 a R\$ 600 repassado pelo governo da Bahia. Durante o período mais agudo da pandemia, a instituição também distribuiu o auxílio financeiro emergencial, um depósito único de R\$ 800 a 1,2 mil estudantes, e o auxílio conectividade disponibilizado em forma de pacotes de dados para celular a 1,5 mil alunos. [...]

Em 2007, a Uneb incorporou cotas para indígenas e, em 2018, incluiu ciganos, pessoas com deficiência, com autismo, quilombolas, transgêneros, transexuais e travestis. Hoje, todos esses grupos são contemplados por uma política de afirmação por “sobrevaga”, ou seja, um número de vagas extras em relação ao total previsto para o semestre. Em 2019, a universidade também instituiu um sistema de validação documental para prevenir possíveis fraudes na seleção do vestibular. [...]

Disponível em: <https://educacao.uol.com.br/noticias/2022/09/12/com-cotas-uneb-chega-a-73-de-alunos-negros-mas-ve-n-cair-na-pandemia.htm>. Acesso em: 12 set. 2022.

Sobre o texto, avalie as assertivas a seguir como verdadeiras (V) ou falsas (F).

I - () A política de cotas permite acesso de acadêmicos à universidade, mas, para ter êxito, deve ser atrelada a uma política de permanência do estudante.

II - () No período crítico da pandemia, a Uneb aumentou o número de programas de incentivos, por isso não houve desistência dos estudantes. Tal medida foi amparada pelo governo estadual.

III - () No trecho “Após a pandemia, contudo, **houve** uma queda na presença desses alunos. Em 2021, eles **correspondiam** a 68,8% dos graduandos.” Os verbos grifados estão no pretérito perfeito e no pretérito imperfeito do modo indicativo, respectivamente.

IV - () No fragmento “Em 2007, a Uneb incorporou cotas para indígenas e, em 2018, incluiu **ciganos, pessoas com deficiência, com autismo, quilombolas, transgêneros, transexuais e travestis,**” o trecho grifado tem o mesmo valor sintático na oração.

V - () Em 2019, “a universidade **também** instituiu um sistema de validação documental **para** prevenir possíveis fraudes na seleção do vestibular”, os dois termos grifados expressam ideia de adição e de finalidade, respectivamente.

A sequência correta, marcada de cima para baixo, é

A. V, F, V, V e F.

B. F, V, V, F e F.

C. V, F, V, F e V.

D. F, V, V, F e V.

E. V, F, V, V e V.

Questão 41



Disponível em: <https://i.pinimg.com/originals/79/ce/ae/79ceae59ad34f21a32edac0b6034c326.jpg>. Acesso em: 12 set. 2022.

A partir do texto de Quino, avalie as assertivas a seguir.

I - Como gênero, esse texto é um mangá, por ter linguagem verbal e visual na sua elaboração.

II - Na primeira sequência, Mafalda tenta convencer a mãe de que não é possível tomar a sopa. Para isso, ela utiliza um argumento elaborado com oração coordenada explicativa.

III - Na segunda sequência, a mãe finge levar a sério o argumento da filha e utiliza dois verbos que pertencem ao modo indicativo para resolver o problema.

IV - Na quarta e última sequência, Mafalda segue com o propósito de não tomar a sopa e utiliza um argumento elaborado com oração coordenada adversativa.

É correto o que se afirma em

- A. apenas I e II.
- B. apenas II e IV.
- C. apenas II, III e IV.
- D. apenas II e III.
- E. I, II, III e IV.

Questão 42

Texto 1

Os teus olhos espalham luz divina,
A quem a luz do sol em vão se atreve;
Papoila ou rosa delicada e fina
Te cobre as faces que são cor da neve.
Os teus cabelos são uns fios d'ouro;
Teu lindo corpo bálsamo vapora.

Ah! Não, não fez o Céu, gentil Pastora,
Para glória de Amor igual Tesouro.
Graças, Marília bela,
Graças à minha estrela!

Gonzaga, T. Antônio. *Marília de Dirceu e Cartas Chilenas*. São Paulo: Ática, 1997, p.12

Texto 2

Saudosamente sentido na ausência da dama a quem o autor muito amava

Entre (ó Floralva) assombros repetidos
É tal a pena, com que vivo ausente,
Que palavra a voz me não consente,
E só para sentir me dá sentidos.

Nos prantos, e nos ais enternecidos,
Dizer não pode o peito o mal que sente;
Pois vai confusa a queixa na corrente,
E mal articulada nos gemidos.

Se para o meu tormento conheceres
Não bastar o sutil discurso vosso,
A dor me não permite outros poderes.

Vede nos prantos, e ais o meu destroço;
E entendei vós o mal como quiserdes,
Que eu só sei explicá-lo como posso.

MATOS, Gregório de. *Poemas escolhidos*. São Paulo: Cultrix, 2004, p.202.

A partir dos dois poemas, assinale a alternativa correta.

A. Ambos os poemas pertencem ao mesmo período da história literária, entre os séculos XVI e XIX, o que justifica a apresentação de semelhanças temáticas e estruturais.

B. No poema 1, o eu-poético se contenta em descrever a beleza da amada; já no poema 2, o eu-poético tenta expressar o sentimento amoroso conturbado e inquieto que sente pela mulher.

C. A estrutura composicional dos poemas 1 e 2 é a mesma. Além disso, as rimas alternadas obedecem ao mesmo esquema rimático que produz musicalidade.

D. No texto 1, o eu-poético se dirige à amada Marília como uma pastora; e no texto 2, o eu-poético evoca Floralva. Esse detalhe dos nomes confere aos poemas um caráter bucólico e pastoril evocando o *carpe diem*.

E. Nos versos do texto 1, “Ah! Não, não fez o Céu, gentil Pastora / Para glória de Amor igual Tesouro”, as letras maiúsculas das palavras grifadas é o recurso de linguagem denominado

aliteração.

Questão 43

“Tais eram as reflexões que eu vinha fazendo, por aquele Valongo fora, logo depois de ver e ajustar a casa. Interrompeumas um ajuntamento; era um preto que vergalhava outro na praça. O outro não se atrevia a fugir; gemia somente estas únicas palavras: - Não, perdão, meu senhor; meu senhor, perdão! - Mas o primeiro não fazia caso, e, a cada súplica, respondia com uma vergalhada nova.

- Toma, diabo! - dizia ele; toma mais perdão, bêbado!

- Meu senhor! - gemia o outro.

- Cala a boca, besta! - replicava o vergalho.

Parei, olhei...

Justos céus! Quem havia de ser o do vergalho? Nada menos que o meu moleque Prudêncio - o que meu pai libertara alguns anos antes. Cheguei-me; ele deteve-se logo e pediu-me a bênção; perguntei-lhe se aquele preto era escravo dele.

- É, sim, nhonhô.

- Fez-te alguma coisa?

- É um vadio e um bêbado muito grande. Ainda hoje deixei ele na quitanda, enquanto eu ia lá embaixo na cidade, e ele deixou a quitanda para ir na venda beber.

- Está bom, perdoa-lhe - disse eu.

- Pois, não, nhonhô. Nhonhô manda, não pede. Entra para casa, bêbado!”

ASSIS, Machado. *Memórias póstumas de Brás Cubas*. São Paulo: FTD, 1991, p. 111.

A partir do fragmento e da obra *Memórias póstumas de Brás Cubas*, avalie as assertivas a seguir.

I - Esse trecho exemplifica o comportamento agressivo de homens que eram escravos de grandes senhores, conforme o espírito de romances naturalistas no qual essa obra está inserida.

II - Prudêncio ostenta como proprietário (senhor) de um escravo. Entretanto, ao obedecer à ordem de Brás Cubas, seu antigo carrasco, Prudêncio retorna à condição de submisso da qual não havia saído. Ele demonstra não ter sido preparado para assumir o novo regime de vida com liberdade.

III - Ao espancar o escravo com violenta tirania, após ter sido alforriado, Prudêncio repete em outro preto o mesmo sofrimento pelo qual ele passara, antes de liberto, e seu comportamento revela ser o reflexo do sistema escravocrata praticado no Brasil.

É correto o que se afirma em

A. apenas I e II.

B. apenas II e III.

C. apenas I.

D. apenas III.

E. I, II e III.

Questão 44

“No dia seguinte, Fabiano voltou à cidade, mas ao fechar o negócio notou que as operações de Sinhá Vitória, como de costume, diferiam das do patrão. Reclamou e obteve a explicação habitual: a diferença era proveniente de juros.

Não se conformou: devia haver engano. Ele era bruto, sim senhor, via-se perfeitamente que era bruto, mas a mulher tinha miolo. Com certeza havia um erro no papel do branco. Não se descobriu o erro, e Fabiano perdeu os estribos. Passar a vida inteira assim no toco, entregando o que era dele de mão beijada! Estava direito aquilo? Trabalhar como negro e nunca arranjar carta de alforria!

O patrão zangou-se, repeliu a insolência, achou bom que o vaqueiro fosse procurar serviço noutra fazenda.

Aí Fabiano baixou a pancada e amunhecou. Bem, bem. Não era preciso barulho não. Se havia dito palavra à-toa, pedia desculpa. Era bruto, não fora ensinado. Atrevimento não tinha, conhecia o seu lugar. Um cabra. Ia lá puxar questão com gente rica? Bruto, sim senhor, mas sabia respeitar os homens. Devia ser ignorância da mulher, provavelmente devia ser ignorância da mulher. Até estranhara as contas dela. Enfim, como não sabia ler (um bruto, sim senhor), acreditara na sua velha. Mas pedia desculpa e jurava não cair noutra.

O amo abrandou, e Fabiano saiu de costas, o chapéu varrendo o tijolo. Na porta, virando-se, enganchou as rosetas das esporas, afastou-se tropeçando os sapatões de couro cru batendo no chão como cascos.”

RAMOS, Graciliano. *Vidas Secas*. São Paulo: Record, 2019, p.93/94.

A partir do excerto e do livro *Vidas Secas*, assinale as alternativas verdadeiras (V) e falsas (F).

I - () Mesmo tendo consciência de que o patrão o explorava, Fabiano evitava atrito, pois pretendia permanecer na fazenda onde vivera desde a infância.

II - () Em afirmações como “Passar a vida inteira assim no toco” e “Trabalhar como negro e nunca arranjar carta de alforria!”, Fabiano revela a estratificação da sociedade brasileira que impede e/ou reduz a falta de mobilidade social e econômica dos pobres.

III - () Após conversar com o patrão, Fabiano se convenceu de que Sinhá Vitória havia se equivocado nas contas, pois era analfabeta como ele.

IV - () Os trechos em que Fabiano afirma que era “um cabra”; repete que era um “bruto, sim senhor” e “afastou-se tropeçando os sapatões de couro cru batendo no chão como cascos”, evidenciam o caráter de zoomorfização pelo qual o personagem passa.

V - () Essa fora a primeira vez que as contas de Sinhá Vitória e as do patrão se divergiam, por isso Fabiano ficou descontrolado e indignado.

Está correta a alternativa que apresenta a sequência correta, marcada de cima para baixo.

A. F, V, F, V e F.

B. F, V, V, F e F.

C. V, F, V, F e V.

D. V, V, V, F e V.

E. F, V, F, F e F.

Questão 45

Fragmento 1:

“Por que escrevo? Antes de tudo porque captei o espírito da língua e assim às vezes a forma é que faz conteúdo. Escrevo portanto não por causa da nordestina mas por motivo grave de ‘força maior’, como se diz nos requerimentos oficiais, por ‘força de lei’.

E eis que fiquei receoso quando pus palavras sobre a nordestina. E a pergunta é: como escrevo? Verifico que escrevo de ouvido assim como aprendi inglês e francês de ouvido. Antecedentes meus do escrever? Sou um homem que tem mais dinheiro que os que passam fome, o que faz de mim de algum modo desonesto. E só minto na hora exata da mentira. Mas quando escrevo não minto. Que mais? Sim, não tenho classe social, marginalizado que sou. A classe alta me tem como um monstro esquisito, a média com desconfiança de que eu possa desequilibrá-la, a classe baixa nunca vem a mim. Não, não é fácil escrever. É duro como quebrar rochas. Mas voam faíscas e lascas como aços espelhados. Ah que medo de começar e ainda nem sequer sei o nome da moça. Sem falar que a história me desespera por ser simples demais.”

LISPECTOR, Clarice. *A hora da estrela*. Rio de Janeiro: Rocco, 1998, p.18/19.

Fragmento 2:

“Todas as madrugadas ligava o rádio emprestado por uma colega de moradia, Maria da Penha, ligava bem baixinho para não acordar as outras, ligava invariavelmente para a Rádio Relógio, que dava ‘hora certa e cultura’, e nenhuma música, só pingava em som gotas que caem – cada gota de minuto que passava. E sobretudo esse canal de rádio aproveitava intervalos entre as tais gotas de minuto para dar anúncios comerciais – ela adorava anúncios. Era rádio perfeita pois também entre os pingos do tempo dava curtos ensinamentos dos quais talvez algum dia viesse a precisar saber. Foi assim que aprendeu que o Imperador Carlos Magno era na terra dele chamado Carolus.”

LISPECTOR, Clarice. *A hora da estrela*. Rio de Janeiro: Rocco, 1998, p.37.

Fragmento 3:

“Diante da cara um pouco inexpressiva demais de Macabéa, ele até que quis lhe dizer alguma gentileza suavizante na hora do adeus para sempre. E ao se despedir lhe disse: – Você, Macabéa, é um cabelo na sopa. Não dá vontade de comer. Me desculpe se eu lhe ofendi, mas sou sincero. Você está ofendida? – Não, não, não! Ah por favor quero ir embora! Por favor me diga logo adeus!”

LISPECTOR, Clarice. *A hora da estrela*. Rio de Janeiro: Rocco, 1998, p.60.

A partir dos fragmentos e do livro *A hora da estrela*, de Clarice Lispector, avalie as assertivas a seguir.

I - O romance de Clarice Lispector não é uma obra linear. Os fragmentos exemplificam a voz de Rodrigo S.M., que é o narrador do romance. Na obra, ele faz considerações estético-metalinguísticas, filosóficas e sociais.

II - O fragmento 1, sobretudo no trecho “Não, não é fácil escrever. É duro como quebrar rochas. Mas voam faíscas e lascas como aços espelhados”, há ênfase no processo de criação da personagem e na tessitura da narrativa.

III - No fragmento 3, o narrador cita a fala do personagem João, no momento em que ele demitiu Macabéa do emprego, uma vez que a moça não conseguia realizar as funções determinadas para ela no trabalho. Ao dizer “você é um cabelo na sopa”, evidencia a insignificância e invisibilidade da nordestina.

IV - Embora Macabéa fosse uma nordestina analfabeta, ao ouvir rádio todas as madrugadas, ela praticamente se tornou uma autodidata e aprendeu muitas informações que a permitiram sobreviver sem a angustiante alienação que tinha antes de migrar para o Rio de Janeiro.

É correto o que se afirma em

- A. apenas I e II.
- B. apenas I, III e IV.
- C. apenas II e III.
- D. apenas II e IV.
- E. I, II, III e IV.

The Show Must Go On

Empty spaces, what are we living for?
Abandoned places, I guess we know the score, on
and on
Does anybody know what we are looking for?
Another hero, another mindless crime
Behind the curtain, in the pantomime
Hold the line
Does anybody want to take it anymore?

The show must go on
The show must go on,
Inside my heart is breaking
My makeup may be flaking
But my smile, still, stays on.

Queen, Innuendo, Hollywood Records, 1991.

Questão 46

A letra dessa música, da banda britânica Queen, é complexa e metafórica. Analise as afirmações a seguir.

I - A maquiagem que se descama pode representar os problemas enfrentados na vida.

II - A letra tão somente trata de conflitos existenciais e não há correlação com as dificuldades enfrentadas em um espetáculo.

III - Na letra da música, o espetáculo é usado para simbolizar a vida, que deve ser aproveitada o tanto quanto possível, seguindo em frente apesar das adversidades.

IV - "The show must go on" é uma frase cunhada no meio artístico e significa que, apesar das dificuldade dos bastidores, tudo o que foi planejado deve ser realizado.

É correto o que se afirma apenas em

- A. II e IV.
- B. I e II.
- C. II.
- D. I e IV.
- E. I, III e IV.

Questão 47

Biden visits Vatican...



©DAVE GRANLUND
POLITICAL CARTOONS.COM

Disponível em: <https://www.cagle.com/dave-granlund/2021/10/biden-visits-pope-francis>. Acesso em: 26 jul. 2022.

Atualmente, é notável a presença de pessoas da 3ª idade em posições de liderança, como é o caso do Papa Francisco e do Presidente dos Estados Unidos John Biden, que defendem o envelhecimento ativo e o respeito aos de mais idade. Na frase do cartum acima, o trecho "way older than me" pode ser traduzido por:

- A. bem melhor do que eu.
- B. muito mais velho do que eu.
- C. mais velho.
- D. mais velho do que eu.
- E. algo mais velho do que eu.

Questão 48



Dawn, 29 jun. 2022 Disponível em: <https://www.dawn.com/news/1697262>. Acesso em: 19 jul 2022.

O autor desenha uma crítica à atual situação de guerra que a Rússia, representada pelo Urso, e a Ucrânia têm vivenciado. Na frase do cartum, o verbo “wows” pode ser substituído, sem perder o sentido da oração, por

- A. persists.
- B. resists.
- C. pledges.
- D. votes.
- E. declares.

Questão 49

Scotland Just Showed How Easy It Is To End ‘Period Poverty’

Scotland has become the first country in the world to legally enshrine the right to free period products, in a vital step toward ending “period poverty.” The Period Products Act, which came into force today after Scotland’s parliament unanimously approved the law in 2020, compels local governments and educational institutions to provide products to anyone who needs them.

Activists tell TIME that by enabling women, girls and people who menstruate to manage their periods healthily and effectively, the law both protects a fundamental human right and removes societal stigma.

In many poor countries, it’s estimated that half of all women and girls are sometimes forced to use items like rags, grass and paper instead of menstrual pads and tampons. The issue is not just confined to poor countries—two-thirds of the 16.9 million low-income women in the U.S. could not afford menstrual products in the past year.

Ultimately, it’s about normalizing an experience that around half of the world’s population will go through at some point in their lives, and opening up a conversation. “It’s not just about period poverty, it’s about period dignity,” says Freedom4Girls’ Leslie.

Disponível em: <https://time.com/6206216/scotland-law-period-poverty/>. Acesso em: 30 ago. 2022 (Adaptado).

A ideia principal do texto é

- A. about normalizing the experience of period poverty.
- B. about how period poverty is confined to poor countries.
- C. the societal stigma of period poverty.
- D. the period poverty and the Scotland’s Period Products Act.
- E. the right to free period products in the world.

Questão 50

The perfectionism trap



Imagem: <https://www.economist.com/1843/2021/08/10/the-perfectionism-trap>

We’re holding ourselves to impossible standards, no matter the circumstances.

According to psychoanalyst Josh Cohen, perfectionism is a “fundamentally childish attitude”, ultimately holding many of us back from enjoying our lives. Moreover, with accelerating competition in the job market and housing becoming increasingly insecure, many of us are spreading ourselves hopelessly thin to gain a hopeless advantage.

The arrival of the pandemic saw a reassessment of circumstances and a re-evaluation of priorities for many. But, old habits die hard, and this has often been short-lived. Here, Cohen urges us to hold on to this shift in perspective and find ways to enjoy ourselves more.

Disponível em: <https://curio.io/publications/1843/josh-cohen/the-perfectionism-trap>. Acesso em: 30 ago. 2022.

Em uma expressão idiomática do inglês, busca-se o sentido da oração, evitando a sua tradução literal. Considerando isso, marque a opção que melhor apresenta o sentido da expressão “old habits die hard” extraída do texto.

- A. É difícil mudar velhos hábitos.
- B. Velhos hábitos morrem.
- C. Velhos hábitos morrem duramente.
- D. Hábitos também morrem.
- E. Velhos hábitos nunca morrem.

Questão 46

El amor en los tiempos del cólera

[...] Era la primera vez que Florentino Ariza dejaba una huella escrita, y no sería la última, aunque en esta ocasión había tenido la prudencia de no firmar. Iba entrando en su casa la tarde siguiente, miércoles, cuando un niño de la calle le entregó la misma paloma dentro de una jaula, con el recado de memoria de que aquí le manda esto la señora de las palomas, y le manda a decir que por favor la guarde bien en la jaula cerrada porque si no se le vuelve a volar y esta es la última vez que se la devuelve. No supo cómo interpretarlo: o bien la paloma había perdido la carta en el camino, o la palomera había resuelto hacerse la tonta, o mandaba la paloma para que él volviera a mandarla. En este último caso, sin embargo, lo natural hubiera sido que ella devolviera la paloma con una respuesta [...].

GARCÍA MÁRQUEZ, Gabriel. *El amor en los tiempos del cólera*. Madrid: RBA, 1994, p.274 (Adaptado).

Analise as frases a seguir e assinale a alternativa em que a classificação verbal dos termos destacados está correta.

- A. “[...] esta ocasión **había tenido** la prudencia de no firmar” (pretérito pluscuamperfecto).
- B. “[...] **mandaba** la paloma para que él volviera a mandarla” (pretérito indefinido).
- C. “[...] lo natural **hubiera sido** que ella devolviera la paloma con una respuesta” (pretérito perfecto compuesto).
- D. “No **supo** cómo interpretarlo” (pretérito imperfecto).
- E. “**Iba** entrando en su casa la tarde siguiente” (pretérito pluscuamperfecto).

Texto para as questões 47 e 48.

Acerca del síndrome de Asperger

El síndrome de Asperger se caracteriza por la dificultad para la interacción social, las obsesiones, los patrones del habla extraños, pocas expresiones faciales y otras peculiaridades. Los niños que padecen el síndrome de Asperger tienen dificultad para comprender el lenguaje corporal de otras personas. Tal vez se embarquen en rutinas obsesivas y muestren una sensibilidad inusual a los estímulos sensoriales (por ejemplo, es posible que les moleste una luz que ninguna otra persona nota. Tal vez se cubran los oídos para evitar sonidos del ambiente). Otras características del síndrome pueden incluir retrasos en la motricidad, torpeza, intereses limitados y preocupaciones peculiares. Los adultos con síndrome de Asperger tienen dificultad

para demostrar empatía hacia los demás y continúan teniendo dificultades en las interacciones sociales. Los expertos afirman que el síndrome de Asperger sigue un curso continuo y suele durar toda la vida. Sin embargo, los síntomas pueden aumentar o disminuir con el transcurso del tiempo y los servicios de intervención precoz pueden ser de gran ayuda.

Disponível em: <https://www.hopkinsallchildrens.org/Patients-Families/Health-Library/HealthDoc-New/Sindrome-de-Asperger>. Acesso em: 27 ago. de 2022. (Adaptado)

Questão 47

A partir da leitura do fragmento, pode-se inferir que

- A. os especialistas afirmam que a síndrome de Asperger segue um curso contínuo e geralmente não dura a vida toda.
- B. as pessoas com síndrome de Asperger, na vida adulta, apresentam dificuldades de demonstrar empatia e de interagir socialmente.
- C. as crianças com síndrome de Asperger apresentam sensibilidade incomum a estímulos sensoriais (por exemplo, podem brincar com luz sem se incomodar).
- D. a síndrome de Asperger, nos adultos, não inclui atrasos motores, falta de jeito, interesses limitados nem preocupações individuais.
- E. a síndrome de Asperger é caracterizada pela obsessão à interação social e pelos padrões de fala com excessivas expressões faciais e outras peculiaridades.

Questão 48

Na oração “**Sin embargo**, los síntomas pueden aumentar o disminuir [...]”, a conjunção em destaque estabelece relação de

- A. condição.
- B. causa.
- C. adversidade.
- D. dúvida.
- E. consequência.

Texto para as questões 49 e 50.

“Que lo escuche todo el mundo”

“¿Te imaginas vivir situaciones de riesgo o de emergencias y no saber qué sucede, qué hacer o cómo protegerte? Así lo vivimos más de un millón de personas con discapacidad auditiva en España”. Así comienza la campaña lanzada este miércoles “Que lo escuche todo el mundo”, que este año dedica a las situaciones de emergencia. Con el lema “Un Compromiso

Urgente”, la iniciativa muestra en un impactante vídeo la vulnerabilidad, las dificultades y los riesgos que viven las personas con sordera.

Las familias quieren dar a conocer las medidas y recursos de apoyo a la audición y para el acceso a la información para que se tengan en cuenta en la previsión y planificación de recursos y actuaciones en situaciones de emergencia.

Disponibile en:<https://efe.com/edicion-espana/portada-espana/las-personas-sordas-piden-un-compromiso-urgente/> Acceso en: 24 de ago. 2022 (Adaptado).

Questão 49

A campanha “Que lo escuche todo el mundo” tem como objetivo

- A. informar a quantidade de pessoas que vivem em situação de risco na Espanha.
- B. promover a distribuição de recursos e apoio à audição para a população em situações de emergência.
- C. incentivar as pessoas a buscarem ajuda quando precisam conversar ou estão em situações de risco.
- D. divulgar as medidas e os recursos de apoio auditivo e de acesso à informação para que sejam levadas em conta as pessoas com deficiência auditiva, em situações de emergência.
- E. estimular as pessoas a terem mais compromisso com os órgãos de risco e de emergência.

Questão 50

Analise as assertivas a seguir.

I - “Así comienza **la** campaña lanzada este miércoles.”

II - “Con **el** lema ‘Un Compromiso Urgente.’”

III - “Que **lo** escuche todo el mundo.”

As palavras destacadas são, respectivamente:

- A. artigo indeterminado feminino; pronome pessoal; artigo neutro.
- B. artigo determinado feminino; artigo determinado masculino; artigo indeterminado.
- C. artigo indeterminado feminino; artigo indeterminado masculino; artigo determinado.
- D. artigo determinado feminino; pronome pessoal; artigo indeterminado.
- E. artigo determinado feminino; artigo determinado masculino; artigo neutro.

REDAÇÃO

LEIA ATENTAMENTE AS INSTRUÇÕES A SEGUIR

- Não se esqueça de escrever o número de sua identidade e o número de sua inscrição no espaço destinado a essas informações na folha da versão definitiva da redação.
- Este caderno de prova deverá ser entregue juntamente com o caderno de prova objetiva e o cartão-resposta oficial.
- Você deverá escrever um texto dissertativo-argumentativo na modalidade escrita formal da língua portuguesa com, no mínimo, 25 e, no máximo, 30 linhas sobre um dos temas propostos.

Tema 1

Texto 1

O sucesso dos doramas e k-dramas

Doramas e k-dramas, feitos especificamente na Coreia do Sul, são um tipo de novela produzido em alguns países asiáticos, só que num formato de seriado de *streaming* – são poucos episódios, sob medida para serem vistos de uma só vez.

O Brasil é o terceiro país que mais assiste a doramas. O país só está atrás dos Estados Unidos e da Coreia do Sul, segundo o Rakuten Viki, um *streaming* voltado para produções asiáticas. Quatro milhões e meio de brasileiros usam a versão gratuita ou pagam entre R\$ 25 e R\$ 50 para ter acesso à plataforma, lançada na Coreia há seis anos. A Netflix, por exemplo, tinha 19 milhões de assinantes no país no início do ano passado.

Disponível em: www.folha.uol.com.br/ilustrada/2022/07. Acesso em: 7 nov. 2022 (Adaptado).

Texto 2

Como a estratégia sul-coreana que impulsionou *k-pop* e cinema pode inspirar o Brasil

A Coreia do Sul é citada recorrentemente como um exemplo de sucesso na indústria criativa, com resultados consideráveis para a economia local. Levantamento da Kofice (Fundação Coreana para o Intercâmbio Cultural Internacional) aponta que exportações ligadas a conteúdos produzidos pelo país atingiram US\$ 11,69 bilhões no ano passado, incluindo o setor de games, que possui um peso substancial nessa conta. Essa trajetória é ainda mais surpreendente porque, até a década de 1960, Coreia do Sul era uma nação pobre e subdesenvolvida. Sua produção cultural era tímida, à sombra do vizinho e antigo invasor Japão, até que nos anos 1990, o setor local ganhou papel de destaque entre os objetivos do governo. A ideia era dinamizar sua economia. Investimentos cresceram e ações estatais facilitaram o trabalho de quem atuava na área.

Disponível em: <https://www.bbc.com/portuguese/internacional-62975564>. Acesso em: 7 nov. 2022 (Adaptado).

Texto 2

Fãs de K-pop

A influência dos fãs na propagação da hallyu (onda sul-coreana) ganhou destaque no livro “The Korean Wave: Evolution, Fandom e Transnationality” (A onda coreana: evolução, fãs e transnacionalidade, em tradução livre), publicado em 2017. Segundo os autores, os fãs contribuem “significativamente para o sucesso global e sustentado dos grupos de K-pop” por meio de duas maneiras: capitalização nas redes sociais, promovendo uma “economia criativa”, e atividades que geram um “cosmopolitismo pop” através da translacionalidade, ou seja, afeição por uma cultura que ultrapassa fronteiras. “Os organizadores de fã-clubes assumiram o papel de intermediários culturais, capitalizando nos algoritmos das mídias sociais para se apropriar, copiar e colar, bem como circular imagens de ídolos nas plataformas de mídia social”, diz trecho do livro.

Disponível em: <https://extra.globo.com/tv-e-lazer/musica/fas-de-pop-criam-suas-proprias-lojas-devido-falta-de-produtos-oficiais-no-brasil-24273629.html>. Acesso em: 10 nov. 2022.

Com base nas informações dos textos apresentados e em seus próprios conhecimentos, redija um texto dissertativo-argumentativo na modalidade escrita formal da língua portuguesa sobre o tema:

Aspectos da cultura sul-coreana no Brasil

Tema 2

Texto 1

A busca da felicidade

A busca da felicidade é o combustível que move a humanidade – é ela que nos força a estudar, trabalhar, ter fé, construir casas, realizar coisas, juntar dinheiro, gastar dinheiro, fazer amigos, brigar, casar, separar, ter filhos e depois protegê-los. Ela nos convence de que cada uma dessas conquistas é a coisa mais importante do mundo e nos dá disposição para lutar por elas. Mas tudo isso é ilusão. A cada vitória surge uma nova necessidade. Felicidade é uma cenoura pendurada numa vara de pescar amarrada no nosso corpo. Vivemos uma época em que ser feliz é uma obrigação – as pessoas tristes são indesejadas, vistas como fracassadas completas. A doença do momento é a depressão. “A depressão é o mal de uma sociedade que decidiu ser feliz a todo preço”, afirma o escritor francês Pascal Bruckner, autor do livro *A Euforia Perpétua*. Muitos de nós estamos fazendo força demais para demonstrar felicidade aos outros – e sofrendo por dentro por causa disso. Felicidade está virando um peso: uma fonte terrível de ansiedade. Felicidade não é um fim em si, e sim uma consequência do jeito que você leva a vida. As pessoas que procuram receitas e respostas complicadas para ela perdem de vista os pequenos prazeres e alegrias. É o dia a dia de uma pessoa e a maneira como ela reage às situações mais banais que definem seu nível de felicidade. Ou, para resumir tudo: um jeito garantido de ser feliz é se preocupando menos ser feliz.

Disponível em: <https://super.abril.com.br/cultura/a-busca-da-felicidade/>. Acesso em: 7 nov. 2022 (Adaptado).

Texto 2



Disponível em: <https://blogdoatm.com.br/charge-brasil-e-o-metaverso/>. Acesso em: 7 nov. 2022.

Texto 3

Felicidade

Marcelo Jeneci

Haverá um dia em que você não haverá de ser feliz
Sentirá o ar sem se mexer
Sem desejar como antes sempre quis
Você vai rir, sem perceber
Felicidade é só questão de ser
Quando chover, deixar molhar
Pra receber o Sol quando voltar

Lembrará os dias
Que você deixou passar sem ver a luz
Se chorar, chorar é vão
Porque os dias vão para nunca mais

Melhor viver, meu bem
Pois há um lugar em que o Sol brilha para você
Chorar, sorrir também e depois dançar
Na chuva quando a chuva vem

Tem vez que as coisas pesam mais
Do que a gente acha que pode aguentar
Nesta hora fique firme
Pois tudo isso logo vai passar

Disponível em: <https://www.lettras.mus.br/marcelo-jeneci/1524699/>. Acesso em: 7 nov. 2022 (Adaptado).

Com base nas informações dos textos apresentados e em seus próprios conhecimentos, redija um texto dissertativo-argumentativo na modalidade escrita formal da língua portuguesa sobre o tema:

A felicidade como impulso para a qualidade de vida

1 _____

2 _____

3 _____

4 _____

5 _____

6 _____

7 _____

8 _____

9 _____

10 _____

11 **FOLHA DE RASCUNHO** _____

12 _____

13 _____

14 _____

15 _____

16 _____

17 _____

18 _____

19 _____

20 _____

21 _____

22 _____

23 _____

24 _____

25 _____

26 _____

27 _____

28 _____

29 _____

30 _____

TABELA PERIÓDICA DOS ELEMENTOS

1	2	3	4	5	6	7	8	9	10	11	12	13	14	15	16	17	18																																																																																																																																																					
1,008*	6,94*	20,019	47,867	50,942	51,996	54,938	55,845	58,933	58,933	63,546	65,380	10,811	12,011	14,007	15,999	18,998	4,0026																																																																																																																																																					
H	He	Li	Be	B	C	N	O	F	Ne	Na	Mg	Al	Si	P	S	Cl	Ar																																																																																																																																																					
HIDRÓGENIO	HELIUM	LÍTIO	BERÍLIO	BORO	CARBONO	NITROGÊNIO	OXIGÊNIO	FLUÓR	NEÔNIO	SÓDIO	MAGNÉSIO	ALUMÍNIO	SILÍCIO	FÓSFORO	ENXOFRE	CLORO	ARGÔNIO																																																																																																																																																					
11	12	13	14	15	16	17	18	19	20	21	22	23	24	25	26	27	28	29	30	31	32	33	34	35	36	37	38	39	40	41	42	43	44	45	46	47	48	49	50	51	52	53	54	55	56	57-71	72	73	74	75	76	77	78	79	80	81	82	83	84	85	86	87	88	89-103	104	105	106	107	108	109	110	111	112	113	114	115	116	117	118																																																																																							
22,990	24,305	39,098	40,078	44,956	47,867	50,942	51,996	54,938	55,845	58,933	58,933	63,546	65,380	69,723	72,630	74,922	78,971	83,904	87,62	88,906	89,904	90,912	91,224	92,906	95,94	97,90	100,908	101,07	102,905	104,07	105,90	106,90	107,87	108,90	109,90	110,90	111,90	112,90	113,90	114,90	115,90	116,90	117,90	118,90	119,90	120,90	121,90	122,90	123,90	124,90	125,90	126,90	127,90	128,90	129,90	130,90	131,90	132,90	133,90	134,90	135,90	136,90	137,33	138,90	139,90	140,90	141,90	142,90	143,90	144,90	145,90	146,90	147,90	148,90	149,90	150,90	151,90	152,90	153,90	154,90	155,90	156,90	157,90	158,90	159,90	160,90	161,90	162,90	163,90	164,90	165,90	166,90	167,90	168,90	169,90	170,90	171,90	172,90	173,90	174,90	175,90	176,90	177,90	178,90	179,90	180,90	181,90	182,90	183,90	184,90	185,90	186,90	187,90	188,90	189,90	190,90	191,90	192,90	193,90	194,90	195,90	196,90	197,90	198,90	199,90	200,90	201,90	202,90	203,90	204,90	205,90	206,90	207,90	208,90	209,90	210,90	211,90	212,90	213,90	214,90	215,90	216,90	217,90	218,90	219,90	220,90	221,90	222,90	223,90	224,90	225,90	226,90	227,90	228,90	229,90	230,90	231,90	232,90	233,90	234,90	235,90	236,90	237,90	238,90	239,90	240,90
K	Ca	Sc	Ti	V	Cr	Mn	Fe	Co	Ni	Cu	Zn	Ga	Ge	As	Se	Br	Kr																																																																																																																																																					
POTÁSSIO	CÁLCIO	ESCÂNDIO	TITÂNIO	VANÁDIO	CRÔMIO	MANGANÊS	FERRO	COBALTO	NIQUEL	COBRE	ZINCO	GÁLIO	GERMÂNIO	ARSENIO	SELÊNIO	BROMO	KRIPTÔNIO																																																																																																																																																					
Rb	Sr	Y	Zr	Nb	Mo	Tc	Ru	Rh	Pd	Ag	Cd	In	Sn	Sb	Te	I	Xe																																																																																																																																																					
RUBÍDIO	ESTRÔNCIO	ÍTRIO	ZIRCÔNIO	NIÓBIO	MOLIBDÊNIO	TECNÉCIO	RUTÊNIO	RÓDIO	PALÁDIO	PRATA	CÁDMIO	ÍNDIO	ESTANHO	ANTIMÔNIO	TELÚRIO	IODO	XENÔNIO																																																																																																																																																					
Cs	Ba	La	Hf	Ta	W	Re	Os	Ir	Pt	Au	Hg	Tl	Pb	Bi	Po	At	Rn																																																																																																																																																					
CÉSIO	BÁRIO	LANTANÍDIO	HÁFNIO	TÁNTALO	TUNGSTÊNIO	RÊNIO	ÓSMIO	IRÍDIO	PLATINA	OURO	MERCÚRIO	TÁLIO	CHUMBO	BISMUTO	POLÔNIO	ASTATO	RADÔNIO																																																																																																																																																					
Fr	Ra	Ac	Rf	Db	Sg	Bh	Hs	Mt	Ds	Rg	Cn	Nh	Fl	Mc	Lv	Ts	Og																																																																																																																																																					
FRÂNCIO	RÁDIO	ACTINÍDIO	RUTHÉRFÓRDIO	DÚBNIUM	SEABÓRGIO	BÓHRIO	HÁSSIO	MEITNÉRIO	DARMSHTÁDIO	ROENTGÊNIO	COPERNÍCIO	NIHÔNIO	FLEORÓVIO	MOSCÓVIO	LIVERMÓRIO	TENNESSO	OGANESSÔNIO																																																																																																																																																					

Número atômico — Símbolo — Nome —

* Peso atômico convencional, se com asterisco (mais detalhes: www.iupac.org)

† Inexistente, pois o elemento (e.g. **Ra** e **Cf**) carece de isótopos com uma distribuição isotópica característica em amostras terrestres naturais

Zn - sólido Hg - líquido Ne - gás Cf - sintético

Atenção: para saber como obter uma tabela periódica com muitas outras informações adicionais, acesse www.sbg.org.br/divulgacao

57	58	59	60	61	62	63	64	65	66	67	68	69	70	71
138,91	140,12	140,91	140,91	144,24	150,36	151,96	157,25	158,93	158,93	162,50	164,93	167,26	168,93	174,97
La	Ce	Pr	Nd	Pm	Sm	Eu	Gd	Tb	Dy	Ho	Er	Tm	Yb	Lu
LANTÂNIO	CÉRIO	PRASEODÍMIO	NEODÍMIO	PROMÉCIO	SAMÁRIO	EUROPIUM	GADOLÍNIO	TÉRBIO	DISPRÓSIO	HÓLMIO	ERBIO	TÚLIO	ÍTERBIO	LUTÉCIO
89	90	91	92	93	94	95	96	97	98	99	100	101	102	103
Ac	Th	Pa	U	Np	Pu	Am	Cm	Bk	Cf	Es	Fm	Md	No	Lr
ACTÍNIO	TÓRIO	PROTÁCTÍNIO	URÂNIO	NEPTÚNIO	PLUTÓNIO	AMÉRICIO	CÚRIO	BERKÉLIO	CALIFÓRNIO	EINSTEÍNIO	FÉRMIO	MENDELEVÍO	NOBELÍO	LAURENCÍO

DESDE 2019

2019 IYPT

Organização da União Europeia e da Academia e Cultura

Ano Internacional da Tabela Periódica dos Elementos Químicos